

RAPPORT ANNUEL FCAATA 2010

**Fonds de cessation anticipée d'activité
des travailleurs de l'amiante**

Caisse des dépôts - Direction des Retraites
rue du vergne – 33059 Bordeaux cedex
☎ 05 56 11 41 23
www.cdc.retraites.fr



RETRAITES

SOMMAIRE

| | Page |
|---|-----------|
| I - <u>PRÉSENTATION GÉNÉRALE</u> | 2 |
| II - <u>RAPPORT DE GESTION</u> | |
| - Financement du Fonds | 7 |
| - Répartition par CARSAT des paiements de l'exercice 2010 | 12 |
| - Répartition des allocations brutes | 14 |
| - Bilan du dispositif au 31/12/2010 | 16 |
| - Frais de gestion | 21 |
| - Evolutions et perspectives | 22 |
| III - <u>LES COMPTES ANNUELS</u> | |
| - Bilan au 31/12/2010 | 24 |
| - Compte de résultat au 31/12/2010 | 26 |
| - Bilan détaillé | 28 |
| - Compte de résultat détaillé | 30 |
| - Annexe | 32 |
| . Note 1 : Compte de résultat CNAMTS / gestion FTA | 36 |
| . Note 1.A : Compte de la CNAMTS dans les écritures du FCAATA | 38 |
| . Note 1.B : Flux de trésorerie de la CNAMTS vers le FCAATA | 38 |
| . Note 2 : Compte de la CCMSA dans les écritures du FCAATA | 39 |
| . Note 3 : ACOSS - Contribution des entreprises | 40 |
| . Note 4 : CDC / Gestion du FCAATA | 41 |
| . Note 4.1 : CDC/Compte de résultat | 42 |
| . Note 4.2 : CDC/Compte de résultat détaillé | 44 |
| . Note 4.3 : Annexe au résultat CDC | 45 |
| . Note 4.4 : Droits sur les tabacs reversés au FCAATA | 47 |
| IV - <u>ANNEXES</u> | |
| - Liste des membres | 49 |
| LEXIQUE | 51 |

- I -
PRÉSENTATION GÉNÉRALE

PRÉSENTATION GÉNÉRALE

La création du FCAATA

Le dispositif de cessation anticipée d'activité des travailleurs de l'amiante a été instauré par l'article 41 de la loi n° 98-1194 du 23 décembre 1998 de financement de la sécurité sociale pour 1999, suivi du décret d'application n° 99-247 du 29 mars 1999. Sa mise en place constitue une première réponse à la reconnaissance des dommages causés par l'amiante sur la santé.

Le **Fonds de Cessation Anticipée d'Activité des Travailleurs de l'Amiante (FCAATA)** est destiné à financer l'allocation de cessation anticipée d'activité, assimilée à un régime de préretraite en faveur des travailleurs de l'amiante âgés de plus de 50 ans. Il prend en charge les allocations ainsi que les cotisations d'assurance vieillesse volontaire et de retraite complémentaire.

Les bénéficiaires

L'allocation de cessation anticipée d'activité s'adresse à trois catégories de travailleurs de l'amiante :

1) Les salariés ou anciens salariés d'établissements figurant sur une liste établie par arrêté des ministres chargés du travail, de la sécurité sociale et du budget (liste 1)

Loi de financement de la sécurité sociale

- Article 41 de la loi n° 98-1194 du 23 décembre 1998 ➤ Etablissements de fabrication de matériaux contenant de l'amiante (liste 1)
- Article 36 de la loi n° 99-1140 du 29 décembre 1999 ➤ Etablissements de flocage et de calorifugeage à l'amiante (liste 1)

2) Les salariés ou anciens salariés d'établissements ou de ports figurant sur une liste établie par arrêté des ministres chargés du travail, de la sécurité sociale et du budget et exerçant des métiers de la construction et de la réparation navales figurant sur une liste établie par arrêté des ministres chargés du travail, de la sécurité sociale et du budget (liste 2)

Loi de financement de la sécurité sociale

- Article 36 de la loi n° 99-1140 du 29 décembre 1999 ➤ Etablissements de construction ou réparation navales (liste 2)
- Ouvriers dockers professionnels (liste 2)
- Article 44 de la loi n° 2001-1246 du 21 décembre 2001 ➤ Personnels portuaires assurant la manutention (liste 2)

3) Les salariés ou anciens salariés (du régime général ou du régime AT-MP des salariés agricoles) reconnus atteints d'une maladie professionnelle provoquée par l'amiante figurant sur une liste établie par arrêté des ministres chargés du travail et de la sécurité sociale (asbestose, mésothéliome, cancer broncho-pulmonaire, tumeur pleurale bénigne et plaques pleurales).

Loi de financement de la sécurité sociale

- Article 41 de la loi n° 98-1194 du 23 décembre 1998 et arrêté du 3 décembre 2001 ➤ Au titre du régime général
- Article 54 de la loi n° 2002-1487 du 20 décembre 2002 ➤ Au titre du régime AT-MP des salariés agricoles

Les conditions d'obtention

L'âge minimum requis pour bénéficier de l'allocation est de 50 ans, sans condition de durée d'exercice d'activité pour les salariés et anciens salariés atteints d'une maladie professionnelle.

Pour bénéficier du dispositif, les salariés ou anciens salariés doivent démissionner.

L'allocation cesse d'être versée lorsque le bénéficiaire remplit les conditions requises pour bénéficier d'une retraite à taux plein à condition qu'il soit âgé d'au moins 60 ans.

L'allocation est attribuée et servie par les caisses régionales d'assurance maladie et les caisses régionales de Mutualité sociale agricole.

Des dispositifs spécifiques ont été créés pour des régimes particuliers : ENIM, SNCF, EDF, ouvriers d'Etat du ministère de la défense. Ils sont financés par des mécanismes distincts de l'ACAATA.

Les produits et les charges

Les **produits** du Fonds sont constitués par :

- une contribution de la branche AT/MP du régime général de la sécurité sociale, dont le montant est fixé par la loi de financement de la sécurité sociale,
- d'une fraction du produit des droits de consommation sur les tabacs, dont le taux est fixé par la loi de financement de la sécurité sociale,

Evolution de la fraction du produit des droits de consommation sur les tabacs

| 2006 | 2007 | 2008 | 2009 | 2010 |
|-------|-------|-------|-------|-------|
| 0,31% | 0,31% | 0,31% | 0,31% | 0,31% |

Depuis 2003

- d'une contribution de la Mutualité sociale agricole (MSA) au titre du régime AT-MP des salariés agricoles dont le montant est fixé par arrêté.

Du 5 octobre 2004 jusqu'au 31 décembre 2008

- d'une contribution à la charge des entreprises dont les salariés ont été exposés à l'amiante, définie à l'article 47 de la loi de financement de la sécurité sociale 2004-1370 du 20 décembre 2004 pour 2005. Ce texte a été abrogé par l'article 101 de la loi de financement de la sécurité sociale pour 2009.

Les **charges** sont précisées par le décret n°99-247 du 29 mars 1999, à savoir :

- Le versement de l'allocation de cessation anticipée d'activité,
- Les cotisations d'assurance vieillesse volontaire mentionnées à l'article L. 742-1 du code de la sécurité sociale,
- Les cotisations au titre de la couverture retraite complémentaire auprès des organismes suivants : AGIRC, ARRCO, IRCANTEC et AGFF,
- Les frais exposés par les organismes chargés de la gestion de l'allocation,
- Les frais de fonctionnement du Fonds.

Conseil de surveillance

Un Conseil de surveillance veille au respect des décisions prévues par la loi pour l'ACAATA. Il examine les comptes au plus tard le 30 juin de l'année suivant celle de l'exercice concerné et transmet avant le 15 juillet au Parlement et au Gouvernement un rapport annuel retraçant l'activité du Fonds et formulant toutes observations relatives à son fonctionnement.

Il est composé de représentants de l'Etat, des organisations siégeant à la commission des AT/MP, et du conseil central d'administration de la MSA ainsi que de personnes qualifiées (liste des membres en annexe).

Rôle de la Caisse des dépôts (CDC)

La gestion du FCAATA est assurée par la Caisse des dépôts (article 6 du décret n°99-247 du 29 mars 1999).

La CDC a pour mission :

- la perception des droits sur les tabacs et le versement des cotisations de retraite complémentaire aux différents organismes,
- la centralisation des comptes provenant de la CNAMTS, de la CCMSA, de la CDC, et de l'ACOSS au titre de la contribution entreprise.
- la tenue du secrétariat du Conseil de surveillance

Actualité juridique 2010

1. Arrêtés portant sur les points suivants :

Modification et complément de la liste :

- des établissements de fabrication, flocage et calorifugeage : 2 arrêtés du 2 février (JO du 10 février), 1 arrêté du 19 mars (JO du 21 mars), 2 arrêtés du 28 avril (JO du 30 avril), 1 arrêté du 5 juillet (JO du 8 juillet), 2 arrêtés du 24 septembre (JO du 26 septembre), 1 arrêté du 24 septembre (JO du 15 octobre),
- des établissements de la construction et de la réparation navales : 1 arrêté du 2 février (JO du 10 février), 1 arrêté du 8 mars (JO du 16 mars), 1 arrêté du 28 avril (JO du 30 avril).

2. Réforme des retraites et bénéficiaires de l'ACAATA :

La Loi n°2010-1330 du 9 novembre 2010 portant réforme des retraites a figé le dispositif des bénéficiaires de l'Acaata :

- L'âge d'entrée dans le dispositif reste inchangé.
- Le recul de l'âge légal de la retraite sera pris en charge par le Fcaata.
- La dotation du Fcaata sera abondée et évaluée chaque année en conséquence.

Le présent rapport se compose de deux parties :

LE RAPPORT DE GESTION

Il a pour objet d'analyser l'activité 2010 du Fonds dans sa globalité et entre régions, de mesurer les évolutions constatées par rapport aux derniers exercices et d'établir des projections pour l'exercice à venir.

LES COMPTES ANNUELS

Le bilan, le compte de résultat et l'annexe comptable

Le bilan décrit séparément, à la clôture de l'exercice, les éléments actifs et passifs du fonds et fait apparaître de façon distincte les capitaux propres.

Le compte de résultat récapitule les produits et les charges de l'exercice, sans qu'il soit tenu compte de leur date d'encaissement ou de paiement. Il fait apparaître par différence l'excédent ou le déficit de l'exercice.

L'annexe comptable complète et commente l'information donnée par le bilan et le compte de résultat, d'une part, en mettant en évidence tout fait pouvant avoir une influence significative sur le jugement des destinataires et, d'autre part, en indiquant toutes les explications nécessaires à une meilleure compréhension du bilan et du compte de résultat.

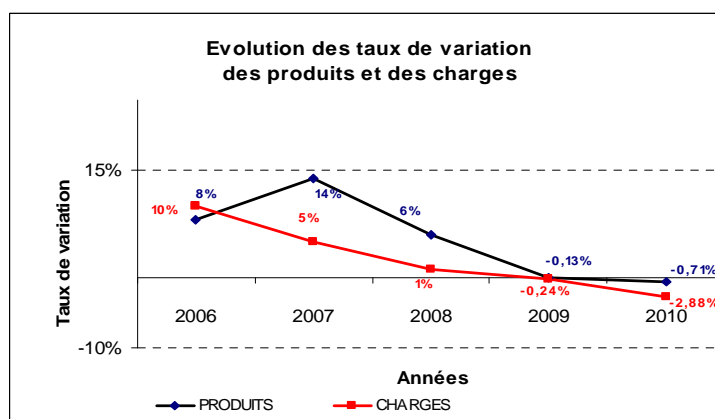
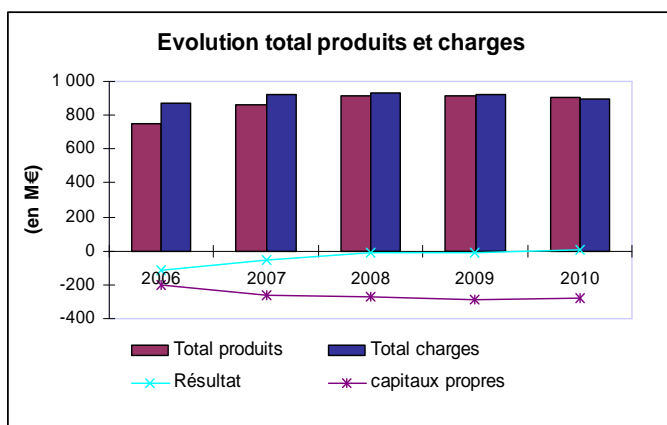
- II -
LE RAPPORT DE GESTION

FINANCEMENT DU FONDS EN 2010

Les données chiffrées proviennent des comptes de résultat des années considérées.

Evolution globale des produits et des charges de 2006 à 2010 (en K€)

| | 2006 | 2007 | 2008 | 2009 | 2010 | Taux annuel moyen de variation 2010/2006 |
|--------------------------------------|----------------|----------------|---------------|-------------------|-------------------|--|
| Total produits <i>évol. n/n-1</i> | 753 207 8% | 862 323 14% | 916 220 6% | 915 004 -0,13% | 908 522 -0,71% | 5% |
| Total charges <i>évol. n/n-1</i> | 871 662 10% | 918 146 5% | 928 705 1% | 926 496 -0,24% | 899 798 -2,88% | 2% |
| Résultat | -118 455 | -55 823 | -12 485 | -11 492 | 8 725 | |
| Capitaux propres | -204 248 | -260 071 | -272 557 | -284 048 | -275 323 | |



LE RETOUR A L'EQUILIBRE DU FONDS

Depuis 2003, les charges de ce régime étaient supérieures aux produits. En 2010, les produits deviennent supérieurs aux charges.

En 2010, les produits sont en moindre diminution (- 0,71%) que les charges (- 2,88%), générant un résultat positif de plus de 8 millions d'euros.

Les capitaux propres sont négatifs depuis 2005. Si en 2010 le résultat positif de l'année permet aux capitaux propres une amélioration de la tendance, le fonds présente encore plus de 275 millions d'euros non financés. Le retour à l'équilibre du fonds laisse espérer une évolution favorable des capitaux propres à une échéance encore indéterminée.

Les charges du Fonds par catégorie :

| | En K€ | | | | | |
|---|----------------|----------------|----------------|----------------|----------------|-----------------------------|
| | 2006 | 2007 | 2008 | 2009 | 2010 | Taux de variation 2010/2009 |
| Dotations (1) | 607 917 | 638 437 | 647 106 | 645 447 | 626 697 | - 2,90% |
| Cotisations d'assurance vieillesse volontaire | 133 969 | 143 694 | 146 336 | 145 650 | 140 489 | - 3,54% |
| Cotisations de retraite complémentaire (2) | 116 786 | 121 529 | 120 663 | 119 654 | 119 972 | + 0,27% |
| Frais de gestion (3) | 12 262 | 12 897 | 13 060 | 14 409 | 12 650 | - 12,21% |
| Dotation provision (4) | 717 | 1 575 | 1 376 | 1 162 | 0 | N S |
| Autres charges (5) | 11 | 14 | 164 | 174 | - 10 | N S |
| Total | 871 662 | 918 146 | 928 705 | 926 496 | 899 798 | - 2,88% |
| Différentiel (=charges année n - charges année n-1) | 82 686 | 46 484 | 10 559 | - 2 209 | - 26 698 | |

(1) Dotations: somme des prestations et des cotisations maladie/CSG/RDS versées par les CRAM, et des allocations versées par les caisses de mutualité sociale agricole d'un montant de 199 K€ en 2010.

(2) Cotisations de retraite complémentaire versées à l'IREC, la CAPIMMEC, l'IRCANTEC et l'AGFF (y compris des régularisations sur exercices antérieurs).

(3) Frais de gestion : CRAM : 12 507 K€ (2009 : 12 822 K€) CDC : 129 K€ (2009 : 128 K€)

MSA : 14 K€ (versements des frais de gestion décalés pour les années de 2004 à 2010, et mis en place pour la 1^{ère} fois conformément à la convention de gestion signée le 31 août 2010 avec la CCMSA.)

(4) les dotations aux provisions correspondaient au risque de non recouvrement de la contribution sur certaines entreprises suite à l'évaluation fournie par l'ACOSS. Elles sont supprimées en 2010 du fait de la suppression de la contribution des entreprises.

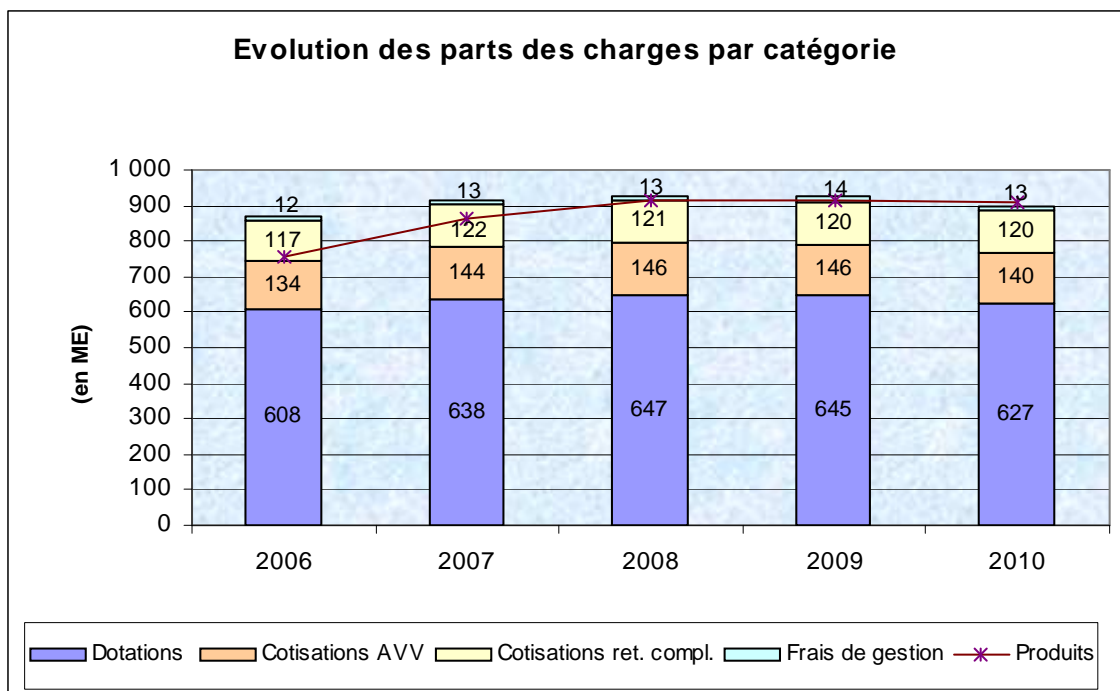
(5) Abandon de créance sur la contribution des entreprises et remises sur majorations de retard.

Depuis la création du fonds, les charges étaient en constante progression jusqu'en 2008. En 2009, pour la première fois un renversement de la tendance a été constaté avec une baisse du montant total des charges.

En 2010, poursuivant le retournement de tendance, les charges du fonds sont à nouveau en baisse par rapport à l'année précédente passant ainsi de 926,5 millions d'euros en 2009 à 899,7 millions d'euros en 2010, soit un recul de 26,7 millions d'euros, près de -3%.

Depuis 2008, les dotations sont également en constante diminution. En 2010, la baisse s'élève à 18,5 millions d'euros, soit près de - 3% par rapport à l'année précédente.

En 2010, du fait de la suppression de la contribution des entreprises, les frais de gestion afférents sont supprimés. C'est ce qui explique l'essentiel de la baisse des frais de gestion, pour un montant total de 1 759 K€, soit - 12% par rapport à 2009.



| Part dans les charges totales | 2006 | 2007 | 2008 | 2009 | 2010 |
|---|-------------|-------------|-------------|-------------|-------------|
| Dotations aux CARSAT + MSA | 66,2% | 68,7% | 69,7% | 69,5% | 69,65% |
| Assurance Volontaire Vieillesse (1) | 14,6% | 15,5% | 15,8% | 15,7% | 15,61% |
| Cotisations retraite complémentaire (2) | 12,7% | 13,1% | 13,0% | 12,9% | 13,33% |
| Frais de gestion CARSAT + CDC + MSA | 1,3% | 1,4% | 1,4% | 1,6% | 1,41% |
| Provisions | 0,1% | 0,2% | 0,1% | 0,1% | N S |

Au regard des cinq derniers exercices, la part des rubriques dans le total des charges demeure relativement stable. Ceci résulte du mode de calcul des rubriques (1), (2) qui est en partie corrélée au montant des dotations CARSAT.

Les produits du Fonds

➤ Les chiffres

En K€

| | 2006 | 2007 | 2008 | 2009 | 2010 | Taux d'évolution 2010/2009 |
|---|----------------|----------------|----------------|----------------|----------------|---|
| Contribution AT / MP Régime général | 700 000 | 800 000 | 850 000 | 880 000 | 880 000 | 0% |
| Fraction des droits sur les tabacs | 32 034 | 29 406 | 30 324 | 31 137 | 32 654 | 5% |
| Contribution MSA | - | - | - | 300 | 260 | - 13% |
| Contribution sur les entreprises | 17 921 | 32 532 | 34 402 | - 2 735 | - 4 832 | - |
| Produits financiers | 501 | 385 | 564 | 189 | 46 | - 76% |
| Reprise sur provisions | 2 750 | - | 930 | 6 114 | 394 | N S |
| Total | 753 207 | 862 323 | 916 220 | 915 005 | 908 522 | - 0,71% |

➤ La tendance

La contribution de la branche AT/MP du régime général se maintient à 880 000 K€ en 2010 et représente 97 % du financement total du FCAATA contre 93 % en 2006.

En raison de la suppression de la contribution des entreprises au FCAATA, la contribution de la branche AT/MP a été relevée en compensation, depuis le 1^{er} janvier 2009.

Suite à la suppression de la contribution des entreprises en 2009, il n'y a plus de recouvrement, toutefois des annulations de produits sur exercices antérieurs sont enregistrées par l'ACCOS et répercutés dans la comptabilité du fonds.

Le montant des régularisations négatives sur la contribution des entreprises enregistrées par l'ACOSS en 2010 correspond à un montant de 4 832 103 €.

Evolution de la part des droits de consommation sur les tabacs

| | En K€ | | | | |
|---|---------------|---------------|---------------|---------------|---------------|
| | 2006 | 2007 | 2008 | 2009 | 2010 |
| Montants encaissés | 29 219 | 29 112 | 30 043 | 30 886 | 32 195 |
| Δ Produits à recevoir | 2 815 | 294 | 281 | 251 | 459 |
| TOTAL | 32 034 | 29 406 | 30 324 | 31 137 | 32 654 |
| % évolution année n / année n -1 | 10% | -8,2% | 3,1% | 2,7% | 4,9% |
| Droits sur les tabacs / cotisations retraite complémentaire | 27% | 24% | 25% | 26% | 27% |
| Droits sur les tabacs / Total charges | 4% | 3% | 3% | 3% | 4% |

La quote-part des droits sur les tabacs n'assure que le quart des charges de cotisations de retraite complémentaire.

Malgré une hausse de près de 5 % en 2010, la recette sur les droits des tabacs, ne remet pas en cause cette tendance.

Ainsi pour pallier ce manque de produits, un appel de fonds est fait auprès de la CNAMTS qui a versé 105,5 M€ au FCAATA en 2010.

RÉPARTITION PAR CARSAT DES PAIEMENTS DE L'EXERCICE 2010

Synthèse des paiements 2010 hors régularisations (en K€)

| CARSAT | Dotations | Frais de gestion | Cotisations AVV | Retraites compl (1) | Total | % CRAM / Total | % variation 2010/2009 |
|---|----------------|------------------|-----------------|---------------------|----------------|----------------|-----------------------|
| Alsace-Moselle | 59 129 | 1 184 | 3 304 | 2 939 | 66 556 | 7,44% | 7% |
| Aquitaine | 41 358 | 846 | 8 057 | 8 395 | 58 656 | 6,55% | -13% |
| Auvergne | 6 679 | 134 | 1 673 | 1 106 | 9 592 | 1,07% | - 6% |
| Bourgogne Franche-Comté | 0 | 0 | 4 973 | 4 150 | 9 123 | 1,02% | 16% |
| Bretagne | 50 993 | 1 019 | 10 995 | 8 112 | 71 119 | 7,95% | 3% |
| Centre | 4 009 | 80 | 1 881 | 1 429 | 7 399 | 0,83% | - 38% |
| Centre Ouest | 13 701 | 265 | 2 900 | 2 282 | 19 148 | 2,14% | 7% |
| Ile de France | 23 998 | 480 | 5 093 | 5 155 | 34 726 | 3,88% | - 7% |
| Midi Pyrénées (2) Languedoc- Roussillon | 9 524 | 175 | 1 905 | 1 648 | 13 252 | 1,48% | 14% |
| Nord Est | 0 | 0 | 5 022 | 3 610 | 8 632 | 0,96% | 8% |
| Nord Picardie | 101 686 | 2 033 | 23 356 | 18 074 | 145 149 | 16,22% | - 3% |
| Normandie | 100 481 | 2 009 | 23 692 | 17 834 | 144 016 | 16,09% | - 1% |
| Pays de Loire | 83 258 | 1 663 | 19 624 | 14 469 | 119 014 | 13,30% | - 8% |
| Rhône-Alpes | 45 040 | 887 | 10 116 | 7 852 | 63 895 | 7,14% | 2% |
| Sud Est | 86 642 | 1 731 | 17 898 | 18 558 | 124 829 | 13,95% | - 4% |
| TOTAL | 626 498 | 12 506 | 140 489 | 115 613 | 895 106 | 100% | |
| Rappel total 2009 | 645 289 | 12 821 | 145 650 | 116 183 | 919 943 | | |
| % Evol 2010/2009 | - 3 % | - 2 % | - 4 % | 0 % | - 3 % | | |

Remarques

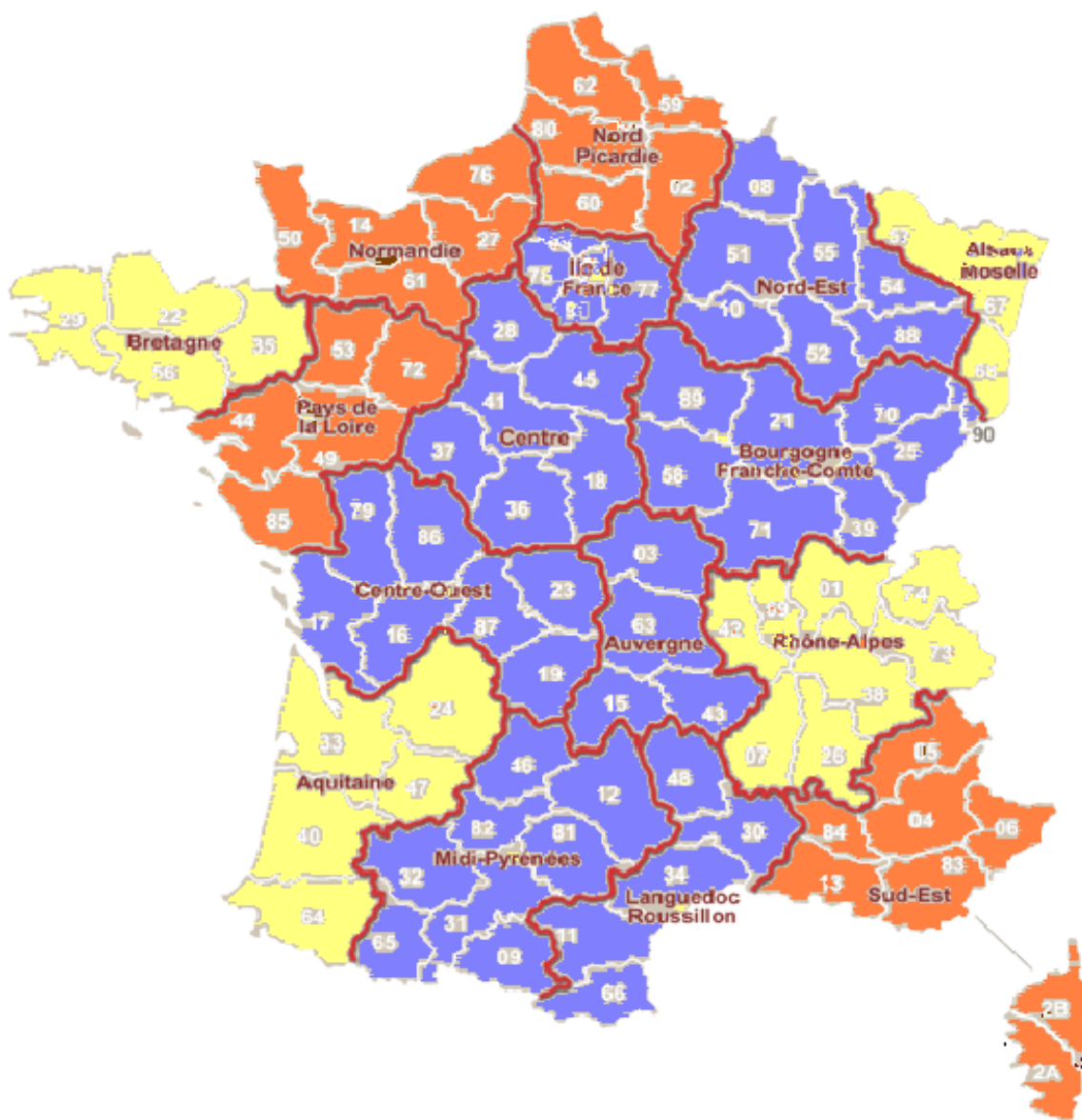
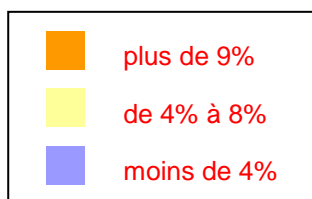
(1) Le montant des cotisations de retraite complémentaire (IREC, CAPIMMEC, IRCANTEC et AGFF) ne comprend pas les régularisations sur exercices antérieurs d'un montant de 4 352 K€ effectuées auprès de l'IREC et de la CAPIMMEC.

(2) Les dotations versées par la CARSAT de LANGUEDOC-ROUSSILLON sont regroupées avec celles de la CARSAT de MIDI-PYRÉNÉES suite à l'établissement d'une convention de gestion passée entre ces deux caisses.

Quatre CARSAT ont participé à 60% des paiements, celles de Nord-Picardie et de Normandie pour 16% chacune, et les CRAM des Pays-de-Loire pour 14%, et du Sud-est 13 %.

En 2010, les paiements des retraites complémentaires sont égaux à ceux de l'année précédente.

Part des paiements par CARSAT



RÉPARTITION DES ALLOCATIONS BRUTES

Montant et répartition par liste des allocations brutes de 2008 à 2010 (en K€)

| | | 2008 | 2009 / 2008 | 2009 | 2010 / 2009 | 2010 |
|----------------------------------|----------------------------|----------------|---------------------------|----------------|---------------------------|----------------|
| Etablissement (liste 1) | Montant | 312 879 | | 319 559 | | 318 621 |
| | Part/total des allocations | 48% | | 50% | | 51% |
| | | | <i>Evolution annuelle</i> | | <i>Evolution annuelle</i> | |
| | | | <i>2,1%</i> | | <i>-0,3%</i> | |
| Chantier naval/port (liste 2) | Montant | 236 607 | | 222 337 | | 210 983 |
| | Part/total des allocations | 37% | | 35% | | 34% |
| | | | <i>Evolution annuelle</i> | | <i>Evolution annuelle</i> | |
| | | | <i>-6,0%</i> | | <i>-5,1%</i> | |
| Maladie professionnelle | Montant | 98 091 | | 98 793 | | 98 065 |
| | Part/total des allocations | 15% | | 15% | | 16% |
| | | | <i>Evolution annuelle</i> | | <i>Evolution annuelle</i> | |
| | | | <i>0,7%</i> | | <i>-0,7%</i> | |
| Total allocations | | 647 577 | | 640 689 | | 627 669 |
| | | | <i>Evolution annuelle</i> | | <i>Evolution annuelle</i> | |
| | | | <i>-1,1%</i> | | <i>-2,0%</i> | |

En 2010, la part des allocations brutes servies au titre de la liste 1 dans le montant total des allocations, est passée de 50% à 51% par rapport à 2009,

En 2010, la part des allocations brutes servies au titre de la liste 2 dans le montant total des allocations, ne représente plus que 34 % au lieu de 35 % en 2009, elle est en constante diminution depuis 2008.

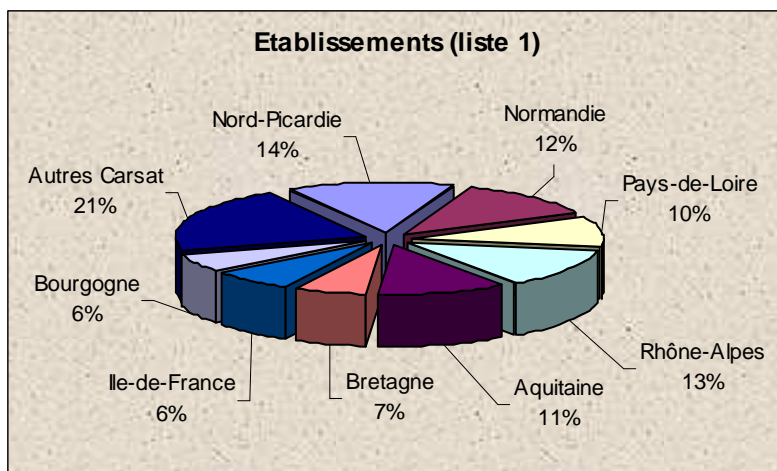
En 2010, les allocations servies au titre des maladies professionnelles, ont vu leur part augmentée par rapport au montant total ; elle est de 16 %.

Montant par CARSAT et par liste des allocations brutes en 2010 (en K€)

Part du montant des allocations brutes versé par CARSAT dans le montant total des allocations brutes versées

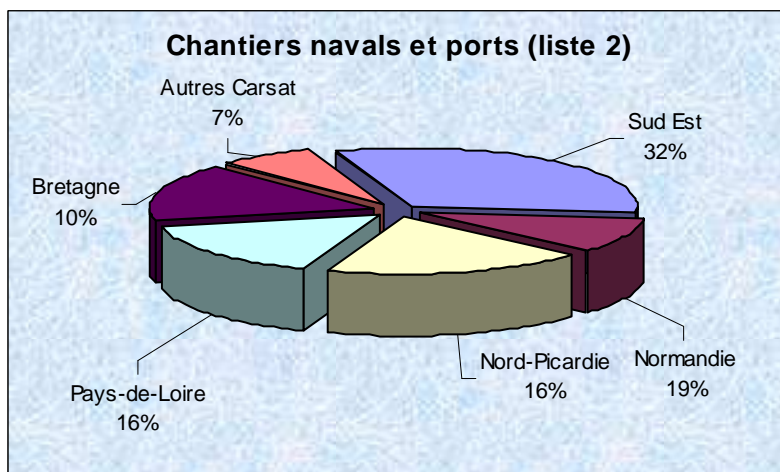
| CARSAT | Etablissement | % | Chantier naval/port | % | Maladie professionnelle | % | Montant total | CARSAT / TOTAL |
|---------------|----------------|-------------|---------------------|-------------|-------------------------|-------------|----------------|----------------|
| Alsace | 12 983 | 4,1% | 200 | 0,1% | 2 091 | 2,1% | 15 274 | 2,4% |
| Aquitaine | 33 997 | 10,7% | 7 113 | 3,4% | 2 541 | 2,6% | 43 651 | 7,0% |
| Auvergne | 3 704 | 1,2% | 107 | 0,1% | 2 909 | 3,0% | 6 720 | 1,1% |
| Bourgogne | 20 490 | 6,4% | 390 | 0,2% | 1 670 | 1,7% | 22 550 | 3,6% |
| Bretagne | 21 053 | 6,6% | 21 270 | 10,1% | 4 770 | 4,9% | 47 093 | 7,5% |
| Centre | 6 868 | 2,2% | 270 | 0,1% | 816 | 0,8% | 7 954 | 1,3% |
| Centre Ouest | 9 369 | 2,9% | 2 941 | 1,4% | 935 | 1,0% | 13 245 | 2,1% |
| Ile de France | 17 879 | 5,6% | 1 439 | 0,7% | 4 767 | 4,9% | 24 085 | 3,8% |
| Midi Pyrénées | 4 521 | 1,4% | 2 876 | 1,4% | 1 285 | 1,3% | 8 682 | 1,4% |
| Nord Est | 18 437 | 5,8% | 73 | 0,03% | 2 944 | 3,0% | 21 454 | 3,4% |
| Nord Picardie | 45 984 | 14,4% | 33 300 | 15,8% | 22 507 | 23,0% | 101 791 | 16,2% |
| Normandie | 39 562 | 12,4% | 39 991 | 19,0% | 21 103 | 21,5% | 100 656 | 16,0% |
| Pays de Loire | 32 035 | 10,1% | 33 340 | 15,8% | 18 034 | 18,4% | 83 409 | 13,3% |
| Rhône-Alpes | 40 559 | 12,7% | 579 | 0,3% | 3 218 | 3,3% | 44 356 | 7,1% |
| Sud Est | 11 180 | 3,5% | 67 094 | 31,8% | 8 475 | 8,6% | 86 749 | 13,8% |
| TOTAL | 318 621 | 100% | 210 983 | 100% | 98 065 | 100% | 627 669 | 100% |

Part du montant des allocations brutes versé par CARSAT dans le montant total des allocations brutes versées



79 % des allocations servies au titre de la liste 1 se répartissent sur 8 CARSAT.

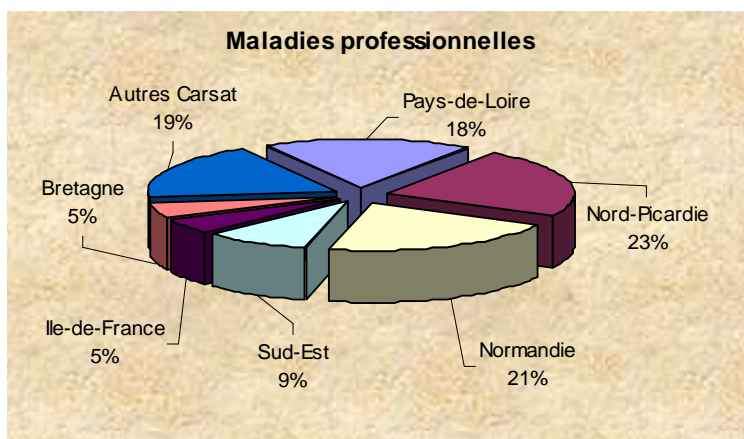
En 2010, la CARSAT Nord-Picardie assure le plus fort pourcentage (14%) des allocations, représentant ainsi plus de 7% de toutes les allocations.



Les allocations versées au titre de la liste 2 sont concentrées sur les CRAM Sud-Est, Bretagne, Nord-Picardie, Normandie et Pays-de-Loire qui en assurent le paiement pour 93% du montant total.

La présence de chantiers navals et de ports dans ces régions explique la part importante représentée par ces caisses dans le dispositif de l'ACAATA.

La CARSAT Sud-Est en distribue 32%, ce qui représente 11% du montant total des allocations versées.



Six CARSAT, Bretagne, Pays-de-Loire, Normandie, Nord-Picardie, Sud-Est, et Ile-de-France, versent 81% des allocations servies au titre des maladies professionnelles.

La CARSAT Nord Picardie en assure le paiement à raison de 23%, ce qui représente 3% du montant total des allocations brutes.

BILAN DU DISPOSITIF au 31 décembre 2010

Evolution des accusés de réception et des acceptations depuis 2006

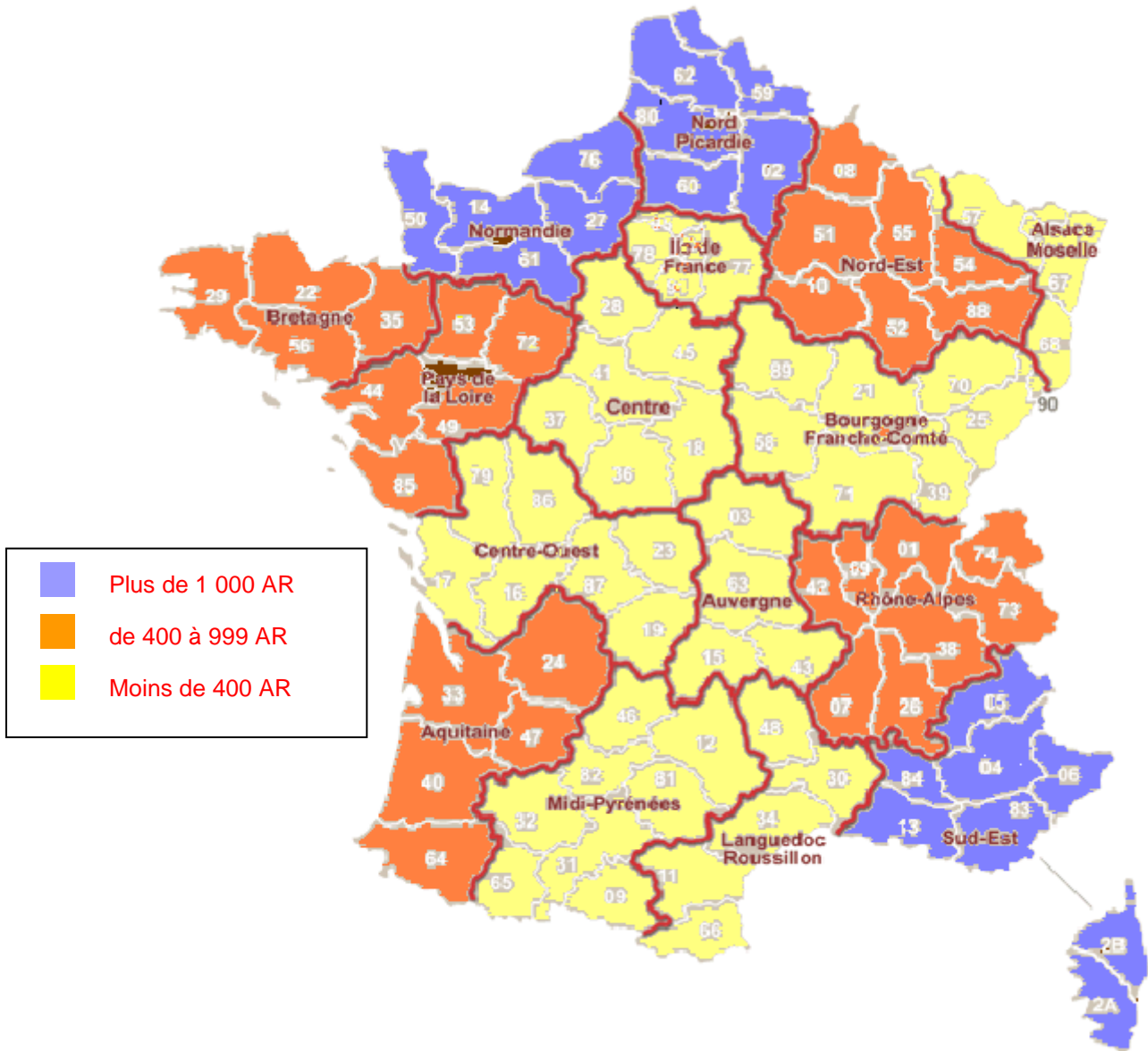
| | 2006 | 2007 | 2008 | 2009 | 2010 | Situation cumulée au 31/12/10 |
|-------------------------|-------|-------|-------|-------|-------|-------------------------------|
| Accusés de réception | 9 172 | 9 088 | 9 015 | 8 093 | 7 963 | <u>105 582</u> |
| Propositions d'opter | 6 810 | 6 622 | 6 422 | 5 786 | 5 810 | <u>77 212</u> |
| Acceptations | 6 334 | 5 991 | 5 937 | 5 315 | 5 422 | <u>63 396</u> |
| Acceptations/prop.opter | 93% | 90% | 92% | 92% | 93% | |

Nombre de dossiers reçus (accusés de réception) pour 2010 par CARSAT

| A fin décembre 2010 | Accusés de réception (1) | % | Rejets (1) | % | Propositions d'opter (1) | % | Acceptations (1) | % | Refus (1) | % |
|----------------------|--------------------------|-------------|--------------|-------------|--------------------------|-------------|------------------|-------------|------------|-------------|
| Alsace-Moselle | 186 | 2,3% | 30 | 1,3% | 155 | 2,7% | 140 | 2,6% | 13 | 5,7% |
| Aquitaine | 448 | 5,6% | 183 | 8,0% | 272 | 4,7% | 221 | 4,1% | 33 | 14,5% |
| Auvergne | 215 | 2,7% | 150 | 6,6% | 65 | 1,1% | 58 | 1,1% | 0 | 0,0% |
| Bourgogne | 318 | 4,0% | 42 | 1,8% | 305 | 5,2% | 315 | 5,8% | 15 | 6,6% |
| Bretagne | 597 | 7,5% | 199 | 8,7% | 408 | 7,0% | 360 | 6,6% | 16 | 7,0% |
| Centre | 115 | 1,4% | 34 | 1,5% | 73 | 1,3% | 71 | 1,3% | 2 | 0,9% |
| Centre Ouest | 93 | 1,2% | -5 | -0,2% | 98 | 1,7% | 127 | 2,3% | 0 | 0,0% |
| Ile de France | 297 | 3,7% | 115 | 5,0% | 197 | 3,4% | 177 | 3,3% | 0 | 0,0% |
| Languedoc-Roussillon | 108 | 1,4% | 39 | 1,7% | 69 | 1,2% | 60 | 1,1% | 1 | 0,4% |
| Midi-Pyrénées | 76 | 1,0% | 34 | 1,5% | 42 | 0,7% | 45 | 0,8% | 0 | 0,0% |
| Nord Picardie | 1298 | 16,3% | 462 | 20,2% | 832 | 14,3% | 853 | 15,7% | 33 | 14,5% |
| Normandie | 1057 | 13,3% | 216 | 9,4% | 867 | 14,9% | 865 | 16,0% | 5 | 2,2% |
| Nord-Est | 563 | 7,1% | 69 | 3,0% | 487 | 8,4% | 464 | 8,6% | 13 | 5,7% |
| Pays de Loire | 911 | 11,4% | 294 | 12,8% | 617 | 10,6% | 539 | 9,9% | 37 | 16,3% |
| Rhône-Alpes | 614 | 7,7% | 156 | 6,8% | 529 | 9,1% | 477 | 8,8% | 1 | 0,4% |
| Sud-Est | 1050 | 13,2% | 262 | 11,4% | 788 | 13,6% | 643 | 11,9% | 58 | 25,6% |
| Guadeloupe | 3 | 0,0% | 1 | 0,0% | 1 | 0,0% | 0 | 0,0% | 0 | 0,0% |
| Guyane | 1 | 0,0% | 1 | 0,0% | 0 | 0,0% | 1 | 0,0% | 0 | 0,0% |
| Martinique | 5 | 0,1% | 3 | 0,1% | 2 | 0,0% | 3 | 0,1% | 0 | 0,0% |
| Réunion | 8 | 0,1% | 5 | 0,2% | 3 | 0,1% | 3 | 0,1% | 0 | 0,0% |
| Total | 7 963 | 100% | 2 290 | 100% | 5 810 | 100% | 5 422 | 100% | 227 | 100% |

(1) Le nombre d'accusés de réception et de rejets représente les demandes de l'année 2010. Le nombre indiqué pour les propositions d'opter, les acceptations et les refus peut concerner des demandes de l'année précédente.

Répartition géographique des AR en 2010



ALLOCATION DES TRAVAILLEURS DE L'AMIANTE

cumul depuis avril 1999

| à fin décembre 2010 | accusés de réception | % | liste 1 | liste 2 | dossier / maintenance | maladie professionnelle | rejets | liste 1 | liste 2 | dossier / maintenance | M P | demande | | rejet implicite | autre | propositions d'opter | liste 1 | liste 2 | dossier / maintenance | M P | acceptations | liste 1 | liste 2 | dossier / maintenance | M P | refus | liste 1 | liste 2 | dossier / maintenance | M P | sans suite |
|----------------------------------|----------------------|-----|---------|---------|-----------------------|-------------------------|-------------|---------|---------|-----------------------|-----|---------|-------|-----------------|-------|----------------------|---------|---------|-----------------------|-------|--------------|---------|---------|-----------------------|------|------------|---------|---------|-----------------------|-----|------------|
| | | | | | | | | | | | | tard | prém | | | | | | | | | | | | | | | | | | |
| BORDEAUX Aquitaine | 5770 | 5% | 4498 | 445 | 461 | 366 | 1602 | 95 | 16 | 47 | 5 | 15 | 1370 | 24 | 30 | 4168 | 3215 | 301 | 298 | 354 | 3648 | 2770 | 288 | 284 | 306 | 114 | 85 | 3 | 6 | 20 | 371 |
| CLERMONT F Auvergne | 1595 | 2% | 1203 | 28 | 5 | 359 | 596 | 158 | 3 | 2 | 10 | 6 | 398 | 1 | 18 | 1001 | 646 | 13 | 2 | 340 | 856 | 561 | 11 | 2 | 282 | 36 | 22 | 1 | 0 | 13 | 98 |
| DIJON Bourgogne FC | 2870 | 3% | 2569 | 81 | 4 | 216 | 422 | 31 | 6 | 0 | 9 | 7 | 355 | 4 | 10 | 2432 | 2169 | 56 | 2 | 205 | 2170 | 1936 | 54 | 2 | 178 | 192 | 167 | 2 | 0 | 23 | 33 |
| LILLE Nord Picardie | 17232 | 16% | 8951 | 4870 | 906 | 2505 | 4549 | 284 | 242 | 7 | 85 | 95 | 3222 | 84 | 530 | 12735 | 6690 | 2999 | 778 | 2268 | 11519 | 6130 | 2684 | 749 | 1956 | 304 | 141 | 77 | 6 | 80 | 725 |
| LIMOGES Centre Ouest | 1877 | 2% | 1172 | 493 | 96 | 116 | 195 | 23 | 20 | 4 | 4 | 6 | 124 | 8 | 6 | 1678 | 1061 | 420 | 88 | 109 | 1397 | 902 | 321 | 77 | 97 | 6 | 5 | 1 | 0 | 0 | 237 |
| LYON Rhône Alpes | 7681 | 7% | 7065 | 104 | 26 | 486 | 1898 | 259 | 3 | 4 | 28 | 103 | 1389 | 37 | 75 | 5744 | 5230 | 64 | 15 | 435 | 4964 | 4548 | 52 | 13 | 351 | 184 | 165 | 3 | 0 | 16 | 424 |
| MARSEILLE Sud Est | 14392 | 14% | 2686 | 9326 | 1387 | 993 | 3756 | 483 | 760 | 4 | 34 | 110 | 2235 | 5 | 125 | 10636 | 1550 | 6800 | 1354 | 932 | 9513 | 1291 | 6099 | 1306 | 817 | 327 | 58 | 206 | 26 | 37 | 559 |
| MONTPELLIER Languedoc R | 998 | 1% | 538 | 227 | 151 | 82 | 418 | 113 | 32 | 5 | 5 | 13 | 246 | 1 | 3 | 581 | 257 | 121 | 131 | 72 | 505 | 206 | 110 | 126 | 63 | 24 | 11 | 6 | 0 | 7 | 39 |
| NANCY Nord Est | 3840 | 4% | 3402 | 25 | 4 | 409 | 1074 | 114 | 0 | 1 | 30 | 13 | 877 | 8 | 31 | 2741 | 2358 | 16 | 1 | 366 | 2434 | 2144 | 14 | 1 | 275 | 74 | 46 | 1 | 0 | 27 | 198 |
| NANTES Pays de la Loire | 14708 | 14% | 6004 | 6310 | 313 | 2081 | 4061 | 231 | 423 | 5 | 88 | 41 | 3173 | 66 | 34 | 10645 | 4284 | 4208 | 196 | 1957 | 9572 | 3849 | 3807 | 188 | 1728 | 739 | 265 | 310 | 3 | 161 | 165 |
| ORLEANS Centre | 1818 | 2% | 1612 | 53 | 13 | 140 | 532 | 77 | 2 | 1 | 18 | 8 | 398 | 3 | 25 | 1277 | 1126 | 34 | 6 | 111 | 1144 | 1019 | 26 | 6 | 93 | 49 | 41 | 3 | 0 | 5 | 71 |
| PARIS Ile de France | 5064 | 5% | 3877 | 302 | 21 | 864 | 1523 | 246 | 44 | 1 | 89 | 42 | 1066 | 11 | 24 | 3533 | 2610 | 158 | 15 | 750 | 2941 | 2230 | 133 | 11 | 567 | 7 | 4 | 1 | 0 | 2 | 525 |
| RENNES Bretagne | 9031 | 9% | 4376 | 4026 | 68 | 561 | 2684 | 300 | 336 | 3 | 15 | 26 | 1964 | 0 | 40 | 6276 | 3076 | 2618 | 52 | 530 | 5590 | 2757 | 2338 | 50 | 445 | 294 | 133 | 128 | 1 | 32 | 329 |
| ROUEN Normandie | 15771 | 15% | 7567 | 4057 | 1900 | 2247 | 4189 | 486 | 869 | 13 | 158 | 45 | 2400 | 91 | 127 | 11548 | 5445 | 2471 | 1657 | 1975 | 11178 | 5260 | 2564 | 1520 | 1834 | 146 | 85 | 20 | 12 | 29 | 783 |
| STRASBOURG Alsace Moselle | 1972 | 2% | 1679 | 25 | 5 | 263 | 331 | 23 | 1 | 0 | 14 | 10 | 220 | 39 | 24 | 1626 | 1377 | 18 | 4 | 227 | 1442 | 1229 | 14 | 4 | 195 | 126 | 98 | 4 | 0 | 24 | 48 |
| TOULOUSE Midi Pyrénées | 838 | 1% | 654 | 94 | 21 | 69 | 318 | 46 | 12 | 1 | 5 | 2 | 244 | 3 | 5 | 519 | 400 | 42 | 14 | 63 | 461 | 362 | 34 | 14 | 51 | 16 | 10 | 2 | 0 | 4 | 30 |
| GUADELOUPE | 33 | 0% | 15 | 15 | 1 | 2 | 13 | 1 | 1 | 0 | 0 | 3 | 8 | 0 | 0 | 18 | 6 | 9 | 1 | 2 | 14 | 5 | 6 | 1 | 2 | 1 | 1 | 0 | 0 | 0 | 4 |
| GUYANE | 9 | 0% | 8 | 0 | 1 | 0 | 4 | 0 | 0 | 0 | 0 | 1 | 3 | 0 | 0 | 5 | 4 | 0 | 1 | 0 | 5 | 4 | 0 | 1 | 0 | 0 | 0 | 0 | 0 | 0 | 0 |
| MARTINIQUE | 41 | 0% | 7 | 29 | 4 | 1 | 12 | 2 | 1 | 0 | 0 | 0 | 9 | 0 | 0 | 29 | 3 | 21 | 4 | 1 | 24 | 3 | 16 | 4 | 1 | 0 | 0 | 0 | 0 | 0 | 4 |
| REUNION | 42 | 0% | 25 | 14 | 2 | 1 | 22 | 3 | 0 | 0 | 0 | 1 | 17 | 0 | 1 | 20 | 11 | 7 | 1 | 1 | 19 | 11 | 7 | 0 | 1 | 1 | 0 | 0 | 1 | 0 | 0 |
| <i>Total</i> | 105582 | | 57908 | 30524 | 5389 | 11761 | 28199 | 2975 | 2771 | 98 | 597 | 547 | 19718 | 385 | 1108 | 77212 | 41518 | 20376 | 4620 | 10698 | 69396 | 37217 | 18578 | 4359 | 9242 | 2640 | 1337 | 768 | 55 | 480 | 4643 |

Les sorties du dispositif et nombre d'allocataires en cours (en situation cumulée)

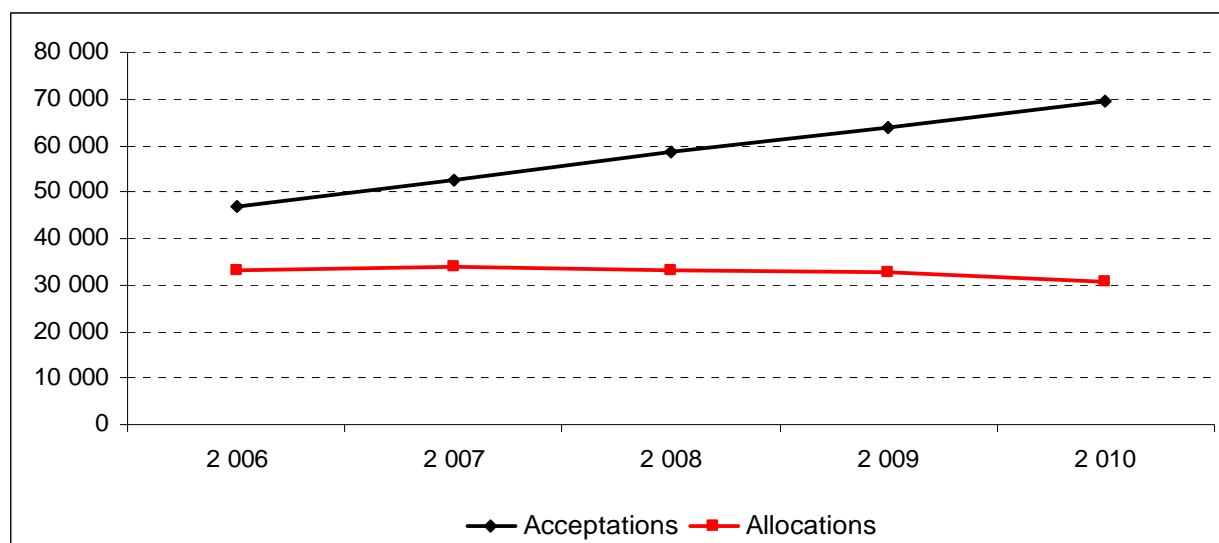
Evolution globale

Evolution annuelle en %

| | 2 006 | 2 007 | 2 008 | 2 009 | 2 010 | 2007/2006 | 2008/2007 | 2009/2008 | 2010/2009 |
|--|--------|--------|--------|--------|--------|-----------|-----------|-----------|-----------|
| Acceptations | 46 731 | 52 722 | 58 659 | 63 974 | 69 396 | 13% | 11% | 9% | 8% |
| Sorties | 13 672 | 18 813 | 25 436 | 31 124 | 38 801 | 38% | 35% | 22% | 25% |
| <i>dont décès</i> | 983 | 1 228 | 1 577 | 1 805 | 2 062 | 25% | 28% | 14% | 14% |
| <i>dont départs en retraite</i> | 12 689 | 17 585 | 23 859 | 29 319 | 36 739 | 39% | 36% | 23% | 25% |
| Part sorties / acceptations | 29% | 36% | 43% | 49% | 56% | | | | |
| Allocations en cours | 33 059 | 33 909 | 33 223 | 32 850 | 30 595 | 3% | -2% | -1% | -7% |
| Part allocations / acceptations | 71% | 64% | 57% | 51% | 44% | | | | |

Sorties = décès + départs en retraite

Allocations en cours = acceptations – sorties



Entre 2006 et 2010, du fait de l'accroissement constant des sorties + 184%, l'écart se creuse entre les acceptations qui ont augmenté de 48% et les allocations en cours qui ont baissé de 7%.

Entre 2009 et 2010 en nombre, les nouvelles entrées représentent 5 422, et il est constaté une augmentation de 7 677 sorties et une baisse - 2 255 allocations en cours.

Sorties et allocations en cours par CARSAT

| | Acceptations | | Décès | Départ en retraite | Sorties | | Allocations en cours | |
|----------------------|---------------|----------------|-------------|--------------------|---------------|----------------|----------------------|----------------|
| | | % | | | Nb | % | Nb | % |
| Alsace-Moselle | 1 442 | 2,08% | 45 | 678 | 723 | 1,86% | 719 | 2,35% |
| Aquitaine | 3 648 | 5,26% | 87 | 1876 | 1963 | 5,06% | 1 685 | 5,51% |
| Auvergne | 856 | 1,23% | 17 | 454 | 471 | 1,21% | 385 | 1,26% |
| Bourgogne | 2 170 | 3,13% | 49 | 952 | 1001 | 2,58% | 1 169 | 3,82% |
| Bretagne | 5 590 | 8,06% | 198 | 2 947 | 3 145 | 8,11% | 2 445 | 7,99% |
| Centre | 1 144 | 1,65% | 26 | 697 | 723 | 1,86% | 421 | 1,38% |
| Centre Ouest | 1 397 | 2,01% | 32 | 745 | 777 | 2,00% | 620 | 2,03% |
| Ile de France | 2 941 | 4,24% | 128 | 1840 | 1 968 | 5,07% | 973 | 3,18% |
| Languedoc-Roussillon | 505 | 0,73% | 12 | 293 | 305 | 0,79% | 200 | 0,65% |
| Midi-Pyrénées | 461 | 0,66% | 12 | 241 | 253 | 0,65% | 208 | 0,68% |
| Nord Picardie | 11 519 | 16,60% | 426 | 6 058 | 6 484 | 16,71% | 5 035 | 16,46% |
| Normandie | 11 178 | 16,11% | 339 | 5 537 | 5 876 | 15,14% | 5 302 | 17,33% |
| Nord-Est | 2 434 | 3,51% | 60 | 1038 | 1098 | 2,83% | 1 336 | 4,37% |
| Pays de Loire | 9 572 | 13,79% | 280 | 5 150 | 5 430 | 13,99% | 4 142 | 13,54% |
| Rhône-Alpes | 4 964 | 7,15% | 111 | 2 618 | 2 729 | 7,03% | 2 235 | 7,31% |
| Sud-Est | 9 513 | 13,71% | 239 | 5 591 | 5 830 | 15,03% | 3 683 | 12,04% |
| DOM TOM | 62 | 0,09% | 1 | 24 | 25 | 0,06% | 37 | 0,12% |
| Total | 69 396 | 100,00% | 2062 | 36 739 | 38 801 | 100,00% | 30 595 | 100,00% |

Quatre CARSAT regroupent à elles seules :

- **61% du nombre des acceptations** : Nord-Picardie (17%), Normandie (16%), Pays-de-Loire (14%) et Sud-Est (14%).
- **61% du nombre total des sorties** : Nord-Picardie (17%), Sud-Est (15%), Normandie (15%) et Pays-de-Loire (14%).
- **59% du nombre total des allocations en cours** : Normandie (17%), Nord-Picardie (16%), Pays-de-Loire (14%), et Sud-Est (12%).

Données communiquées par la Caisse centrale de mutualité sociale agricole

Au 31 décembre 2010, selon les informations communiquées par la Caisse centrale de mutualité sociale agricole le montant total des allocations servies au titre de 2010 pour 7 caisses régionales est de 199 521 €.

La MSA explique le peu de bénéficiaires par le fait que le dispositif a été étendu aux salariés du secteur agricole à partir de 2003, et pour ceux d'entre eux ayant déclaré une maladie professionnelle liée à l'amiante.

Les activités du secteur agricole sont peu ou pas exposées au risque de l'amiante : cultures, élevages, plantations etc....Sont essentiellement concernées, les activités de transformation dans les bâtiments contenant de l'amiante, donc très peu de salariés agricoles, ce qui explique le faible montant de prestations servies.

FRAIS DE GESTION

I - Frais de gestion des CARSAT

Ils sont fixés forfaitairement à 2 % du montant des allocations servies (convention du 9 novembre 1999). Les sommes effectivement allouées aux CARSAT découlent des obligations de la convention d'objectifs et de gestion, soit un montant de 12 506 909 € pour 2010.

II - Frais de gestion de la Caisse des dépôts

Pour assurer la gestion du Fonds de Cessation Anticipée d'Activité des Travailleurs de l'Amiante, la Caisse des dépôts et consignations met à disposition ses moyens en personnel, matériel, locaux et informatique.

En contrepartie de ces prestations, conformément à l'article 6 de la Convention du 7 juillet 1999, elle perçoit du Fonds une rémunération représentant les frais engagés durant l'année civile écoulée.

Pour 2010, le montant total des frais de gestion administrative du FCAATA est de 128 663 €, représentant d'une part la facture provisoire remboursable à la CDC pour 127 073 € et d'autre part les autres frais correspondant à la commission de conservation des actifs pour 1 590 €.

III - Frais de gestion de la M S A

La convention de gestion du FCAATA relative aux allocataires relevant de la Mutualité Sociale Agricole précisant les règles régissant les relations entre l'Etat, la Caisse des dépôts, la CCMSA, les régimes de retraite complémentaire et l'AGFF a été signée en Aout 2010.

Elle précise dans son article 9 que les frais de gestion de la CCMSA tels que visés au 4° de l'article 6 du décret n°99 – 247 du 29 mars 1999 sont fixés à 2 % du montant des allocations servies.

IV – Total des frais

| | En euros |
|--------------|-------------------|
| CARSAT | 12 506 909 |
| CDC + Autres | 128 663 |
| MSA (1) | 14 106 |
| TOTAL | 12 649 678 |

(1)

Récapitularisation depuis 2004 dont 3 990 € au titre de 2010.

Comptes réalisés 1999-2010 et prévisionnels pour 2011

| FCAATA | 1999 | 2000 | % | 2001 | % | 2002 | % | 2003 | % | 2004 | % | 2005 | % | 2006 | % | 2007 | % | 2008 | % | 2009 | % | 2010 | % | 2011 (p) | % |
|--|------|-------|------|-------|-------|-------|------|-------|-------|-------|-------|-------|------|-------|-------|-------|-------|-------|------|-------|-------|-------|-------|----------|-------|
| CHARGES | (3) | 54 | ++ | 166 | ++ | 325 | 95,0 | 516 | 58,9 | 650 | 26,1 | 789 | 21,3 | 872 | 10,5 | 918 | 5,3 | 929 | 1,2 | 926 | -0,2 | 900 | -2,9 | 884 | -1,7 |
| Charges gérées par la CNAM AT-MP | 8 | 48 | ++ | 151 | ++ | 285 | 88,0 | 442 | 55,2 | 564 | 27,7 | 678 | 20,1 | 754 | 11,3 | 795 | 5,4 | 806 | 1,4 | 804 | -0,3 | 780 | -3,0 | 770 | -1,3 |
| ACAATA brute (yc cotisations maladie, CSG et CRDS) (1) | 7 | 39 | ++ | 123 | ++ | 231 | 88,1 | 358 | 54,8 | 455 | 27,2 | 549 | 20,6 | 608 | 10,8 | 638 | 5,0 | 647 | 1,4 | 645 | -0,3 | 627 | -2,9 | 607 | -3,1 |
| Prise en charge de cotisations d'assurance volontaire vieillesse | 1 | 9 | ++ | 26 | ++ | 49 | 87,6 | 77 | 56,9 | 100 | 29,6 | 118 | 18,1 | 134 | 13,7 | 144 | 7,3 | 146 | 1,8 | 146 | -0,5 | 140 | -3,5 | 144 | 2,4 |
| Charges de gestion des CRAM et MSA | 0 | 0 | ++ | 2 | ++ | 5 | 87,9 | 7 | 55,1 | 9 | 29,3 | 11 | 19,3 | 12 | 10,8 | 13 | 5,1 | 13 | 1,2 | 13 | -0,9 | 13 | -2,3 | 12 | -3,2 |
| Transfert à la CNAV compensation départs dérogatoire à la retraite | | | | | | | | | | | | | | | | | | | | | | | | 6 | - |
| Charges gérées par la CDC | 1 | 6 | ++ | 15 | ++ | 40 | ++ | 74 | 85,7 | 86 | 16,7 | 111 | 28,9 | 118 | 5,5 | 123 | 4,9 | 122 | -0,7 | 123 | 0,2 | 120 | -2,0 | 115 | -4,6 |
| Prise en charge de cotisations de retraite complémentaire | 1 | 6 | ++ | 15 | ++ | 40 | ++ | 74 | 85,8 | 86 | 16,7 | 103 | 19,4 | 117 | 13,3 | 122 | 4,1 | 121 | -0,7 | 120 | -0,8 | 120 | 0,3 | 114 | -4,6 |
| IREC (AGIRC + ARRCO) | 0 | 5 | - | 14 | ++ | 33 | ++ | 56 | 72,2 | 71 | 26,0 | 85 | 19,3 | 96 | 13,4 | 100 | 3,7 | 99 | -1,0 | 98 | -0,4 | 99 | 0,5 | 94 | -4,9 |
| IRCANTEC | 0,0 | 0,0 | - | 0,1 | ++ | 0,2 | ++ | 0,3 | 80,5 | 0,5 | 39,4 | 0,6 | 35,3 | 0,8 | 24,0 | 0,9 | 13,3 | 1,0 | 12,1 | 0,9 | -10,8 | 1,1 | 19,0 | 0,9 | -13,9 |
| Retraite complémentaire à 60 ans (ASF + AGFF) | 0,7 | 1,1 | 57,1 | 0,5 | -54,5 | 6,9 | ++ | 17,3 | ++ | 14,9 | -14,0 | 17,7 | 19,1 | 19,9 | 12,4 | 21,0 | 5,5 | 21,1 | 0,2 | 20,5 | -2,6 | 20,2 | -1,5 | 19,7 | -2,7 |
| Charges de gestion CDC (yc dotation aux provisions) | 0,0 | 0,0 | 37,6 | 0,0 | -9,6 | 0,1 | ++ | 0,1 | 27,4 | 0,1 | 2,0 | 8,3 | ++ | 0,7 | -91,3 | 1,7 | ++ | 1,7 | -2,6 | 2,9 | 75,5 | 0,1 | -96,0 | 0,1 | -15,4 |
| Charges financières CDC | 0 | 0 | - | 0 | -- | 0 | - | 0 | - | 0 | - | 0 | -- | 0 | - | 0 | -97,9 | 0 | ++ | 0 | ++ | 0 | -- | 0 | - |
| PRODUITS | 15,2 | 133,8 | ++ | 237,9 | 77,9 | 335,0 | 40,8 | 482,5 | 44,1 | 528,3 | 9,5 | 697,3 | 32,0 | 753,2 | 8,0 | 862,3 | 14,5 | 916,2 | 6,3 | 915,0 | -0,1 | 908,5 | -0,7 | 923,1 | 1,6 |
| Contribution de la CNAM AT-MP | 0 | 103 | - | 206 | ++ | 300 | 45,8 | 450 | 50,0 | 500 | 11,1 | 600 | 20,0 | 700 | 16,7 | 800 | 14,3 | 850 | 6,3 | 880 | 3,5 | 880 | 0,0 | 890 | 1,1 |
| Contribution du régime AT-MP des salariés agricoles | | | | | | | | 0,0 | | 0,2 | | 0,1 | | 0,0 | | 0,0 | | 0,0 | | 0,3 | - | 0,3 | -13,3 | 0,3 | |
| Contribution de l'Etat | 15,2 | 0,0 | -- | - | - | - | - | - | - | - | - | - | - | - | - | - | - | - | - | - | - | - | - | - | - |
| Droits sur les tabacs (centralisés par la CDC) | 0,0 | 30,5 | - | 31,5 | 3,3 | 34,3 | 8,9 | 32,3 | -5,8 | 27,9 | -13,5 | 29,1 | 4,1 | 32,0 | 10,1 | 29,4 | -8,2 | 30,3 | 3,1 | 31,1 | 2,7 | 32,7 | 4,9 | 32,7 | 0,0 |
| Produits financiers CDC | 0,0 | 0,4 | - | 0,6 | 70,1 | 0,7 | 5,5 | 0,2 | -64,0 | 0,1 | -51,9 | 0,1 | -0,4 | 0,5 | ++ | 0,4 | -23,3 | 0,6 | 46,7 | 0,2 | -66,6 | 0,0 | -75,7 | 0,2 | ++ |
| Contribution employeurs | | | | | | | | | | | | 68,0 | | 20,7 | -69,6 | 32,5 | 57,4 | 35,3 | 8,6 | 3,4 | -90,4 | -4,4 | -- | 0,0 | -- |
| Résultat net | 7 | 79 | | 72 | | 10 | | -33 | | -122 | | -92 | | -118 | | -56 | | -12 | | -11 | | 9 | | 39 | |
| Résultat cumulée depuis 2000 (2) | | 79 | | 151 | | 161 | | 128 | | 6 | | -86 | | -204 | | -260 | | -272 | | -284 | | -275 | | -236 | |

(1) ACAATA = Allocation de cessation anticipée d'activité des travailleurs de l'amiante

(2) Le résultat 1999, conséquence de l'avance de l'Etat, a été repris par l'Etat.

(3) L'exercice 1999, année de démarrage, ne portait pas sur une année pleine, les pourcentages d'évolution sont donc non significatifs.

EVOLUTIONS ET PERSPECTIVES

- III -
LES COMPTES ANNUELS

BILAN AU 31 DECEMBRE 2010 – ACTIF

(en euros)

| Rubriques | 2010 | | | 2009 |
|---|-------------------|------------------|-------------------|-------------------|
| | Montant Brut | Dépréciations | Montant Net | Montant Net |
| IMMOBILISATIONS INCORPORELLES | | | | |
| Frais d'établissement | | | | |
| Frais de recherche et développement | | | | |
| Concessions, brevets et droits similaires | | | | |
| Fonds commercial | | | | |
| Autres immobilisations incorporelles | | | | |
| Avances, acomptes sur immo. incorporelles | | | | |
| IMMOBILISATIONS CORPORELLES | | | | |
| Terrains | | | | |
| Constructions | | | | |
| Installations techniques, matériel, outillage | | | | |
| Autres immobilisations corporelles | | | | |
| Immobilisations en cours | | | | |
| Avances et acomptes | | | | |
| IMMOBILISATIONS FINANCIERES | | | | |
| Participations par mise en équivalence | | | | |
| Autres participations | | | | |
| Créances rattachées à des participations | | | | |
| Autres titres immobilisés | | | | |
| Prêts | | | | |
| Autres immobilisations financières | | | | |
| ACTIF IMMOBILISE | | | | |
| STOCKS ET EN-COURS | | | | |
| Matières premières, approvisionnements | | | | |
| En-cours de production de biens | | | | |
| En-cours de production de services | | | | |
| Produits intermédiaires et finis | | | | |
| Marchandises | | | | |
| PRESTATAIRES ET FOURNISSEURS DEBITEURS | | | | |
| CREANCES D'EXPLOITATION | | | | |
| Créances cotisants et comptes rattachés | 7 399 011 | 2 872 008 | 4 527 002 | 4 233 315 |
| Créances s/entités publiques et org.de sécurité sociale | 805 664 | | 805 664 | 3 257 096 |
| Autres créances | | | | |
| DISPONIBILITES | | | | |
| Valeurs mobilières de placement | 29 345 365 | | 29 345 365 | 9 924 335 |
| Banque | 114 994 | | 114 994 | 213 196 |
| COMPTES DE REGULARISATION | | | | |
| Charges constatées d'avance | | | | |
| ACTIF CIRCULANT | 37 665 034 | 2 872 008 | 34 793 026 | 17 627 942 |
| Charges à répartir sur plusieurs exercices | | | | |
| Primes de remboursement des obligations | | | | |
| Ecart de conversion actif | | | | |
| TOTAL GENERAL | 37 665 034 | 2 872 008 | 34 793 026 | 17 627 942 |

BILAN AU 31 DECEMBRE 2010 – PASSIF*(en euros)*

| Rubriques | 2010 | 2009 |
|---|---------------------|---------------------|
| Dotation et apport | | |
| Ecart de réévaluation | | |
| Réserves | | |
| Réserves statutaires ou contractuelles | | |
| Réserves réglementaires | | |
| Autres réserves | | |
| Report à nouveau | -284 048 306 | -272 556 520 |
| RESULTAT DE L'EXERCICE (excédent ou déficit) | 8 724 874 | -11 491 787 |
| Subventions d'investissement | | |
| Provisions réglementées | | |
| CAPITAUX PROPRES | -275 323 433 | -284 048 306 |
| Provisions pour risques | | |
| Provisions pour charges | | |
| PROVISIONS POUR RISQUES ET CHARGES | | |
| DETTES FINANCIERES | | |
| Emprunts obligataires convertibles | | |
| Autres emprunts obligataires | | |
| Emprunts et dettes auprès des établissements de crédit | | |
| Emprunts et dettes financières divers | | |
| COTISANTS CREDITEURS | | |
| DETTES D'EXPLOITATION | | |
| Dettes fournisseurs et comptes rattachés | 2 308 | 2 389 |
| Dettes sur prestataires | | |
| Dettes sur entités publiques et org.de sécurité sociale | 310 114 151 | 301 673 859 |
| Autres dettes | | |
| COMPTES DE REGULARISATION | | |
| Produits constatés d'avance | | |
| DETTES | 310 116 458 | 301 676 248 |
| Ecart de conversion passif | | |
| TOTAL GENERAL | 34 793 026 | 17 627 942 |

COMPTE DE RESULTAT COMBINE AU 31 DECEMBRE 2010 – 1^{ère} PARTIE

(en euros)

| Rubriques | 2010 | 2009 |
|--|--------------------|--------------------|
| Cotisations, impôts et produits affectés | 27 822 467 | 28 401 871 |
| Produits techniques | | |
| Divers produits techniques | 880 260 000 | 880 300 000 |
| Reprises sur dépréciations techniques | 394 123 | |
| PRODUITS DE GESTION TECHNIQUE (I) | 908 476 590 | 908 701 871 |
| Ventes et prestations de services | | |
| Subventions d'exploitation | | 6 114 000 |
| Reprises sur amortissements et dépréciations, transfert de charges | | |
| Autres produits | | |
| PRODUITS DE GESTION COURANTE (II) | | 6 114 000 |
| PRODUITS D'EXPLOITATION (I+II) | 908 476 590 | 914 815 871 |
| Prestations sociales | | |
| Charges techniques | | |
| Diverses charges techniques | 899 668 907 | 923 746 517 |
| Dotation aux provisions et dépréciations pour charges techniques | | 1 162 214 |
| CHARGES DE GESTION TECHNIQUE (III) | 899 668 907 | 924 908 731 |
| Achats et charges externes | 128 663 | 1 586 898 |
| Impôts, taxes et versements assimilés | | |
| Salaires et traitements | | |
| Charges sociales | | |
| DOTATIONS D'EXPLOITATION | | |
| Sur immobilisations : dotations aux amortissements | | |
| Sur immobilisations : dotations aux dépréciations | | |
| Sur actif circulant : dotations aux dépréciations | | |
| Pour risques et charges : dotations aux provisions | | |
| Autres charges | | |
| CHARGES DE GESTION COURANTE (IV) | 128 663 | 1 586 898 |
| CHARGES D'EXPLOITATION (III+IV) | 899 797 570 | 926 495 629 |
| A - RESULTAT DE GESTION TECHNIQUE (I-III) | 8 807 683 | -16 208 860 |
| B - RESULTAT DE GESTION COURANTE (II-IV) | -128 663 | 4 527 102 |
| C - RESULTAT D'EXPLOITATION (A+B) | 8 679 020 | -11 679 759 |
| OPERATIONS EN COMMUN | | |
| Bénéfice attribué ou perte transférée | | |
| Perte supportée ou bénéfice transféré | | |
| PRODUITS FINANCIERS | | |
| Produits financiers de participations | | |
| Produits des autres valeurs mobilières et créances de l'actif immobilisé | | |
| Autres intérêts et produits assimilés | 802 | 49 |
| Reprises sur provisions et transferts de charges | | |
| Différences positives de change | | |
| Produits nets sur cessions de valeurs mobilières de placement | 45 052 | 188 553 |
| PRODUITS FINANCIERS (V) | 45 854 | 188 602 |
| Dotations financières aux amortissements et provisions | | |
| Intérêts et charges assimilées | | 630 |
| Différences négatives de change | | |
| Charges nettes sur cessions de valeurs mobilières de placement | | |
| CHARGES FINANCIERES (VI) | | 630 |
| D - RESULTAT FINANCIER (V-VI) | 45 854 | 187 972 |
| E - RESULTAT COURANT (C+D) | 8 724 874 | -11 491 787 |

COMPTE DE RESULTAT COMBINE AU 31 DECEMBRE 2010 – 2^{ème} PARTIE*(en euros)*

| Rubriques | 2010 | 2009 |
|--|--------------------|--------------------|
| Produits exceptionnels sur opérations de gestion Produits exceptionnels sur opérations en capital Reprises sur provisions et transferts de charges | | |
| PRODUITS EXCEPTIONNELS (VII) | | |
| Charges exceptionnelles sur opérations de gestion Charges exceptionnelles sur opérations en capital Dotations exceptionnelles aux amortissements et provisions | | |
| CHARGES EXCEPTIONNELLES (VIII) | | |
| F - RESULTAT EXCEPTIONNEL (VII-VIII) | | |
| Participation des salariés Impôts | | |
| TOTAL DES PRODUITS | 908 522 444 | 915 004 473 |
| TOTAL DES CHARGES | 899 797 570 | 926 496 259 |
| RESULTAT DE L'EXERCICE (EXCEDENT OU DEFICIT) (E+F) | 8 724 874 | -11 491 787 |

BILAN DETAILLE AU 31 DECEMBRE 2010 - ACTIF*(en euros)*

| DETAIL DES COMPTES D'ACTIF | 2010 | 2009 |
|---|-------------------|-------------------|
| CREANCES COTISANTS ET COMPTES RATTACHES | 4 527 002 | 4 233 315 |
| Créances s/cotisants | 7 399 011 | 7 499 446 |
| Produit à recevoir s/taxes tabacs | 4 099 235 | 3 639 827 |
| Créances s/contributions des entreprises | 3 299 776 | 3 859 619 |
| Dépréciations des cotisants | -2 872 008 | -3 266 132 |
| Dépréciations s/reste à recouvrer contribution des entreprises | -2 872 008 | -3 266 132 |
| CREANCES S/ENTITES PUBLIQUES ET ORG. DE SECURITE SOCIALE | 805 664 | 3 257 096 |
| Organismes et autres régimes de sécurité sociale | 805 664 | 3 257 096 |
| MSA | 40 611 | 0 |
| CAPIMMEC - Cotisations | 0 | 403 944 |
| AGFF - Cotisations | 298 753 | 542 641 |
| IREC - Cotisations | 466 300 | 2 310 511 |
| DISPONIBILITES | 29 460 359 | 10 137 531 |
| Valeurs mobilières de placement | 29 345 365 | 9 924 335 |
| FCP | 29 345 365 | 9 924 335 |
| Banques | 114 994 | 213 196 |
| Compte-courant CDC | 114 949 | 213 147 |
| Produits à recevoir s/Compte-courant CDC | 45 | 49 |
| TOTAL DES COMPTES D'ACTIF | 34 793 026 | 17 627 942 |

BILAN DETAILLE AU 31 DECEMBRE 2010 - PASSIF*(en euros)*

| DETAIL DES COMPTES DE PASSIF | 2010 | 2009 |
|--|---------------------|---------------------|
| CAPITAUX PROPRES | -275 323 433 | -284 048 306 |
| Report à nouveau | -284 048 306 | -272 556 520 |
| Report à nouveau - Gestion de trésorerie | 3 822 182 | 3 634 210 |
| Report à nouveau - Gestion administrative | -287 870 488 | -276 190 730 |
| Résultat de l'exercice | 8 724 874 | -11 491 787 |
| DETTES FOURNISSEURS ET COMPTES RATTACHES | 2 308 | 2 389 |
| Fournisseurs et comptes rattachés | 2 308 | 2 389 |
| Frais administratifs à payer | 1 878 | 1 895 |
| Autres frais de gestion à payer | 430 | 494 |
| DETTES S/ENTITES PUBLIQUES ET ORG. DE SECURITE SOCIALE | 310 114 151 | 301 673 859 |
| Organismes et autres régimes de sécurité sociale | 309 459 043 | 301 668 111 |
| ACOSS - Frais de recouvrement s/Contribution entreprises | 0 | 1 459 242 |
| ACOSS - Trop-versé s/Contribution entreprises | 4 534 292 | 272 501 |
| CNAMTS | 304 924 751 | 299 930 606 |
| MSA | 0 | 5 762 |
| Org.et autres régimes de sécurité sociale - Charges à payer | 655 108 | 5 748 |
| Reversement cotisations CAPIMMEC | 626 951 | 0 |
| Reversement cotisations - IRCANTEC | 28 157 | 5 748 |
| TOTAL DES COMPTES DE PASSIF | 34 793 026 | 17 627 942 |

COMPTE DE RESULTAT COMBINE DETAILLE AU 31 DECEMBRE 2010 - CHARGES

(en euros)

| DETAIL DES COMPTES DE CHARGES | 2010 | 2009 |
|--|--------------------|--------------------|
| DIVERSES CHARGES TECHNIQUES | 899 668 907 | 923 746 517 |
| Dotations de gestion technique | 626 697 679 | 645 447 008 |
| Charges MSA | 199 521 | 157 835 |
| Dotation aux CRAM | 626 498 158 | 645 289 173 |
| Contributions de gestion technique | 272 981 697 | 278 125 812 |
| Contribution aux frais de gestion MSA | 14 106 | 0 |
| Contribution aux frais de gestion CRAM | 12 506 909 | 12 821 660 |
| Assurance vieillesse volontaire | 140 489 078 | 145 650 602 |
| Cotisations IREC | 76 826 597 | 77 183 347 |
| Cotisations CAPIMMEC | 21 835 565 | 21 033 886 |
| Cotisations AGFF | 20 231 694 | 20 530 448 |
| Cotisations IRCANTEC | 1 077 748 | 905 869 |
| Pertes sur créances irrécouvrables | -10 469 | 173 697 |
| Abandon de créances sur Majorations de retard | -10 469 | 173 697 |
| DOTATION AUX DEPRECIATIONS TECHNIQUES | 0 | 1 162 214 |
| Dotations aux dépréciations des actifs circulants | 0 | 1 162 214 |
| Dépréciation des restes à recouvrer s/Contribution des entreprises | 0 | 1 162 214 |
| AUTRES ACHATS ET CHARGES EXTERNES | 128 663 | 1 586 898 |
| Frais de gestion | 128 663 | 1 586 898 |
| Frais administratifs CDC | 127 073 | 125 195 |
| Frais de recouvrement S/Contribution entreprises | 0 | 1 459 242 |
| Autres frais de gestion | 1 590 | 2 461 |
| CHARGES FINANCIERES | 0 | 630 |
| Intérêts des comptes courant | 0 | 630 |
| Intérêts débiteurs s/Compte courant CDC | 0 | 630 |
| TOTAL DES CHARGES | 899 797 570 | 926 496 259 |

COMPTE DE RESULTAT COMBINE DETAILLE AU 31 DECEMBRE 2010 - PRODUITS

(en euros)

| DETAIL DES COMPTES DE PRODUITS | 2010 | 2009 |
|---|--------------------|--------------------|
| COTISATIONS, IMPOTS ET PRODUITS AFFECTES | 27 822 467 | 28 401 871 |
| Impôts et taxes affectées | 27 822 467 | 28 401 871 |
| Virements des douanes - Taxes sur les tabacs encaissées | 32 195 162 | 30 886 226 |
| Taxes sur les tabacs - Contrepass Produits à recevoir N - 1 | -3 639 827 | -3 389 415 |
| Taxes sur les tabacs - Produits à recevoir | 4 099 235 | 3 639 827 |
| Contribution des Entreprises | -4 783 409 | -3 565 278 |
| Majorations de retard s/Contribution des Entreprises | -48 694 | 830 511 |
| DIVERS PRODUITS TECHNIQUES | 880 260 000 | 880 300 000 |
| Contibution de gestion technique | 880 260 000 | 880 300 000 |
| Contribution MSA | 260 000 | 300 000 |
| Contribution du FNAT | 880 000 000 | 880 000 000 |
| REPRISES DEPRECIATIONS TECHNIQUES | 394 123 | 0 |
| Reprise s/dépréciations des actifs circulants | 394 123 | 0 |
| Reprise dépréciations sur Contribution des entreprises | 394 123 | 0 |
| PRODUITS DE GESTION COURANTE | 0 | 6 114 000 |
| Reprise provision pour risques et charges | 0 | 6 114 000 |
| Reprise s/provision pour frais de recouvrement de la contribution des entreprises | 0 | 6 114 000 |
| AUTRES INTERETS ET PRODUITS ASSIMILES | 45 854 | 188 602 |
| Autres intérêts et produits assimilés | 802 | 49 |
| Intérêts créditeurs du compte courant | 802 | 49 |
| Revenus des valeurs mobilières | 45 052 | 188 553 |
| Produits nets sur cessions de SICAV | 0 | 125 292 |
| Produits nets sur cessions de FCP | 45 052 | 63 261 |
| TOTAL DES PRODUITS | 908 522 444 | 915 004 473 |

ANNEXE

1 - Principes comptables

Le FCAATA se conforme aux dispositions du PCUOSS (Plan Comptable Unique des Organismes de sécurité Sociale).

Les opérations retracées dans les comptes du FCAATA correspondent à la combinaison des opérations réalisées, au titre de l'amiante, par les organismes suivants : CNAMTS (Note 1), MSA (Note 2), ACOSS (Note 3), CDC (Note 4).

2 - Règles et méthodes attachées à certains postes

- Frais administratifs CDC

La Caisse des dépôts, en tant que gestionnaire, met à la disposition du FCAATA des moyens en personnel, informatique et frais de fonctionnement. En contrepartie de ses prestations, la CDC perçoit une rémunération représentant le montant des frais engagés pour la gestion du Fonds. Cette rémunération est payable en deux acomptes semestriels fixés à partir des derniers frais connus ; le solde ou reliquat, déterminé après l'arrêté des comptes de la Caisse des dépôts, est imputé sur l'exercice suivant.

3 - Faits caractéristiques de l'exercice

Malgré la suppression de la contribution des entreprises à compter du 1^{er} janvier 2009, des opérations de régularisation continuent d'être enregistrées en 2010 dans les comptes du FCAATA.

4 - Notes sur le bilan

Le bilan retrace la situation patrimoniale du FCAATA dans les comptes de la CDC.

BILAN ACTIF :

4.1 - Taxes sur les tabacs

Le montant des produits à recevoir au titre des taxes sur les tabacs s'élève à 4 099 235 € pour l'exercice 2010, conformément au courrier du Ministère du Budget, des comptes publics, de la fonction publique et de la réforme de l'Etat en date du 4 février 2011.

4.2 - Contribution des entreprises

La créance sur contribution égale à 3 299 776 € correspond au reste à recouvrer sur la contribution des entreprises par l'URSSAF de Nantes. Une provision de 2 872 008 € couvre le risque de non recouvrement, en application des éléments fournis par l'ACOSS.

4.3 - Créances s/entités publiques et organismes de sécurité sociale

Les acomptes versés au cours de l'exercice à certains organismes de retraite complémentaire ont été supérieurs aux charges de l'exercice. De ce fait, une créance a été constatée sur l'AGFF et l'IREC. La régularisation de ces montants sera effectuée lors du paiement du 2^{ème} acompte 2011.

4.4 - Disponibilités**PORTEFEUILLE VALORISE AU 31 DECEMBRE 2010**

(en euros)

| TITRES DE PLACEMENT | | | VALEUR BILAN | VALEUR BOURSIERE | PLUS OU MOINS |
|---------------------|--------------|----------|-------------------|-------------------|-----------------|
| Intitulés | Code Valeur | Quantité | Stocks | | VALUES LATENTES |
| BNP CASH INVEST | FR0010337667 | 523 | 29 345 365 | 29 358 077 | 12 712 |
| TOTAL | | | 29 345 365 | 29 358 077 | 12 712 |

Les actifs financiers du FCAATA sont constitués uniquement de FCP à la clôture de l'exercice.

Ils correspondent au placement des disponibilités dégagées par la CDC et résultent des décalages de trésorerie entre l'encaissement des recettes des droits sur les tabacs et les versements des cotisations (art. 5 de la convention).

Ils sont enregistrés au bilan sous la rubrique "Valeurs mobilières de placement". Les entrées sont comptabilisées au prix d'acquisition, les sorties en coût moyen pondéré.

BILAN PASSIF :**4.5 - Capitaux propres**

(en euros)

| | 2006 | 2007 | 2008 | 2009 | 2010 |
|---|---------------------|---------------------|---------------------|---------------------|---------------------|
| REPORT A NOUVEAU (après affectation du résultat) | -204 247 906 | -260 071 106 | -272 556 520 | -284 048 306 | -275 323 433 |
| <i>Gestion de trésorerie</i> | 2 684 971 | 3 069 732 | 3 634 210 | 3 822 182 | 3 868 036 |
| <i>Gestion administrative</i> | -206 932 877 | -263 140 837 | -276 190 730 | -287 870 488 | -279 191 468 |
| RESULTAT DE L'EXERCICE | -118 454 952 | -55 823 200 | -12 485 414 | -11 491 787 | 8 724 874 |

Le report à nouveau « Gestion de trésorerie » représente les résultats financiers dégagés par la CDC, cumulés depuis la création du fonds. Ces derniers restent acquis au fonds selon les termes de la convention (Article 5).

Le report à nouveau « Gestion administrative » correspond au résultat combiné des opérations liées à l'amiante, cumulé depuis la création du fonds, diminué des résultats financiers.

Les résultats déficitaires des dernières années entraînent un report à nouveau négatif.

4.6 - Dettes fournisseurs et comptes rattachés

Le montant des frais administratifs à payer soit 1 878 €, correspond à la différence entre la facture prévisionnelle 2010 de la CDC et les versements effectués en 2010.

La commission de conservation des actifs rémunère la tenue du compte portefeuille. Un montant de 430 € reste dû au titre de 2010 pour les mois d'octobre à décembre.

4.7 - Dettes s/entités publiques et organismes de Sécurité sociale

- Par courrier du 25 juin 2009 du Ministère du travail, des relations sociales, de la famille et de la solidarité, le taux des frais de recouvrement a été fixé à 1 %, à appliquer sur le montant total des encaissements reçus sur l'ensemble de la période d'existence de la contribution, soit 1 459 242 € qui sont dus à l'ACOSS. Le paiement de ces frais a été effectué en date du 16 décembre 2010.
- Suite à la suppression de la contribution des entreprises pour 2009, et compte-tenu de certaines régularisations effectuées, les versements effectués à la CDC ont été supérieurs aux encaissements reçus par l'ACOSS pour un montant de 4 534 292 €.
- Les postes « CNAMTS » et « MSA » correspondent au suivi du compte de ces organismes dans les écritures du FCAATA depuis l'origine du fonds. (Cf. **Note 1A et 2**)
- Le poste des reversements de cotisations représente la prise en charge par le fonds des cotisations restant à régler au titre des retraites complémentaires CAPIMMEC et IRCANTEC pour lesquelles la régularisation interviendra en 2011.

5 - Notes sur le compte de résultat

Le compte de résultat retrace les opérations combinées, réalisées au titre de l'amiante, par la CNAMTS, la CCMSA, l'ACOSS et par la CDC.

COMPTES DE CHARGES :

5.1 - Diverses charges techniques

Le montant des prestations versées au titre de l'amiante par les MSA s'élève à 199 521 €. Le montant de 14 106 € au titre de la contribution aux frais de gestion MSA représente le montant cumulé depuis 2004, date de l'entrée de la MSA dans le régime. Ils ont été calculés au taux de 2 % du montant des prestations versées. Au titre de l'exercice 2010, ces frais s'élèvent à 3 990 €.

Le montant des dotations aux CRAM comprend les allocations brutes versées pour le compte de la branche accidents du travail et maladies professionnelles par les CRAM.

Les cotisations IREC, CAPIMMEC, AGFF et IRCANTEC sont versées directement par la CDC, pour le compte du FCAATA, aux organismes. Le montant versé à l'IREC tient compte des cotisations de retraites complémentaires des bénéficiaires de la MSA.

5.2 - Autres achats et charges externes

Le montant de la facture prévisionnelle des frais administratifs remboursable à la CDC au titre de l'exercice 2010 s'élève à 127 073 € auquel s'ajoute la somme de 1 590 € au titre de la commission de conservation des actifs.

COMPTES DE PRODUITS :

5.4 - Cotisations, impôts et produits affectés

Ils sont constitués par :

- les taxes sur les tabacs comptabilisées en 2010 par le FCAATA qui s'élèvent à 32 654 570 € soit une augmentation de près de 5 % par rapport à 2009. Ce montant tient compte des produits à recevoir de 4 099 235 €, estimés par le Ministère du Budget, sur la base des nouvelles clés de répartition prévues aux articles 13 et 30 de la loi de financement de sécurité sociale pour 2011.

On constate une augmentation régulière, à taux égal, des taxes encaissées par le FCAATA depuis 2004

- le montant des régularisations négatives sur la contribution des entreprises enregistrées par l'ACOSS en 2010 pour un montant de 4 832 103 €.

5.5 - Divers produits techniques

Ce compte enregistre la contribution du FNAT (Fonds National d'Accidents du Travail) pour 880 millions d'euros versée directement à la CNAMTS, en application de l'article 75 de la Loi de finances pour 2010 (n° 2009-1646 du 24 décembre 2009) qui représente 97 % du total des produits du FCAATA, ainsi que la contribution de la MSA fixée par un arrêté du 27 décembre 2010 à 260 000 €.

5.6 - Reprise sur dépréciations techniques

Une reprise de provision de 394 123 € a été enregistrée en 2010 sur le risque de non recouvrement de la contribution des entreprises, en application des éléments fournis par l'ACOSS.

5.7 - Autres intérêts et produits assimilés

Ils correspondent essentiellement aux plus-values dégagées par la CDC pour la gestion de trésorerie (décalage entre l'encaissement des recettes sur les droits des tabacs et le paiement des cotisations aux organismes). Le produit de ces placements est acquis au fonds.

6 - Affectation du résultat

Le résultat excédentaire de l'exercice 2010 (8 724 874 €) sera affecté en Report à nouveau :

| | |
|----------------------------|-------------|
| - Gestion de trésorerie : | 45 854 € |
| - Gestion administrative : | 8 679 020 € |

NOTE 1 – COMPTE DE RESULTAT CNAMTS / GESTION FTA – 1^{ère} PARTIE**COMPTE DE RESULTAT DE LA CNAMTS**

- EXERCICE 2010 -

Gestion FTA : Fonds de Cessation Anticipée d'Activité des Travailleurs de l'Amiante

| CHARGES | | | |
|--|--|----------------|----------------|
| | Exercice 2010 | Exercice 2009 | |
| CHARGES D'EXPLOITATION | | | |
| 658 | Diverses charges techniques | 884 994 145,28 | 880 000 000,00 |
| 6581 | Dotations de gestion technique | 626 498 158,05 | 645 289 173,09 |
| 658114 | Dotations aux autres CRAM - ACAATA | 626 498 158,05 | 645 289 173,09 |
| 6582 | Contributions de gestion technique | 258 495 987,23 | 223 672 261,97 |
| 658225 | Contribution du F.C.A.A.T.A. aux frais de gestion | 12 506 909,19 | 12 821 660,35 |
| 658226 | Contributon aux cotisation sur allocations amiante | 245 989 078,04 | 210 850 601,62 |
| 6588 | Diverses autres charges techniques | | 11 038 564,94 |
| 65882 | Diverses autres charges techniques A.T. | | 11 038 564,94 |
| TOTAL DES CHARGES D'EXPLOITATION (I) | | 884 994 145,28 | 880 000 000,00 |
| RESULTAT D'EXPLOITATION (Excédent) (II) - (I) | | | |
| TOTAL DES CHARGES DE L'EXERCICE | | 884 994 145,28 | 880 000 000,00 |
| RESULTAT DE L'EXERCICE (Excédent) | | | |
| TOTAL GENERAL | | 884 994 145,28 | 880 000 000,00 |

NOTE 1 – COMPTE DE RESULTAT CNAMTS / GESTION FTA – 2^{ème} PARTIE
COMPTE DE RESULTAT DE LA CNAMTS

- EXERCICE 2010 -

Gestion FTA : Fonds de Cessation Anticipée d'Activité des Travailleurs de l'Amiante

| PRODUITS | | | |
|---|--|----------------|----------------|
| | Exercice 2010 | Exercice 2009 | |
| PRODUITS D'EXPLOITATION | | | |
| 758 | Divers produits techniques | 884 994 145,28 | 880 000 000,00 |
| 75821 | Contribution entre gestions | 880 000 000,00 | 880 000 000,00 |
| 758212 | Contribution au F.C.A.A.T.A. reçue du FNAT | 880 000 000,00 | 880 000 000,00 |
| 75822 | Contribution de participation | 4 994 145,28 | |
| 758222 | Contribution au F.C.A.A.T.A. reçue de la CDC | 4 994 145,28 | |
| TOTAL DES PRODUITS D'EXPLOITATION (II) | | 884 994 145,28 | 880 000 000,00 |
| RESULTAT D'EXPLOITATION (Déficit) (I) - (II) | | | |
| TOTAL DES PRODUITS DE L'EXERCICE | | 884 994 145,28 | 880 000 000,00 |
| RESULTAT DE L'EXERCICE (Déficit) | | | |
| TOTAL GENERAL | | 884 994 145,28 | 880 000 000,00 |

NOTE 1.A – COMPTE DE LA CNAMTS DANS LES ECRITURES DU FCAATA

(en euros)

| | 2010 | 2009 |
|---|---------------------|---------------------|
| Solde au 01/01 | -299 930 606 | -310 969 171 |
| Contributions reçues du FNAT | 880 000 000 | 880 000 000 |
| Charges de la CNAMTS | -779 494 145 | -803 761 435 |
| Versements à la CDC | -105 500 000 | -65 200 000 |
| Situation de trésorerie au 31/12 | -304 924 751 | -299 930 606 |
| SOLDE AU 31/12 | -304 924 751 | -299 930 606 |

NOTE 1.B – FLUX DE TRESORERIE DE LA CNAMTS VERS LE FCAATA

(en euros)

| | 2010 | 2009 |
|---------------------------------------|--------------------|-------------------|
| JANVIER - Trésorerie pour 1er acompte | 22 500 000 | 11 500 000 |
| AVRIL - Trésorerie pour 2e acompte | 19 000 000 | 16 700 000 |
| JUILLET - Trésorerie pour 3e acompte | 23 000 000 | 16 000 000 |
| OCTOBRE - Trésorerie pour 4e acompte | 20 000 000 | 21 000 000 |
| DECEMBRE | 21 000 000 | - |
| TOTAL | 105 500 000 | 65 200 000 |

| |
|---|
| NOTE 2 – COMPTE DE LA CCMSA DANS LES ECRITURES DU FCAATA |
|---|

(en euros)

| | 2010 | 2009 | 2008 | 2007 | 2006 | 2005 | 2004 |
|---|---------------|----------------|-----------------|----------------|----------------|----------------|----------------|
| Contribution CCMSA ⁽¹⁾ | 260 000 | 300 000 | 0 | 0 | 0 | 0 | 200 000 |
| Charges CCMSA ⁽²⁾ | 199 521 | 157 835 | 122 135 | 75 587 | 74 595 | 48 958 | 26 652 |
| Frais de gestion CCMSA ⁽³⁾ | 14 106 | - | - | - | - | - | - |
| <i>Pour information</i> | 3 990 | 3 157 | 2 443 | 1 512 | 1 492 | 979 | 533 |
| Résultat CCMSA | 46 373 | 142 165 | -122 135 | -75 587 | -74 595 | -48 958 | 173 348 |
| Solde cumulé des résultats CCMSA au FCAATA | 40 611 | -5 762 | -147 927 | -25 792 | 49 795 | 124 390 | 173 348 |

⁽¹⁾ Aucune contribution n'a été fixée pour les années 2005 à 2008.

⁽²⁾ Les charges enregistrées concernent uniquement les prestations versées par la MSA et communiquées par celle-ci.

Ne sont pas comprises les charges de cotisations de retraites complémentaires payées par le FCAATA pour les bénéficiaires de la MSA.

⁽³⁾ Le montant des frais de gestion a été calculé par la MSA sur la base de 2 % des prestations versées le montant de 14 106 € correspond au cumul depuis 2004.

NOTE 3 – ACOSS / CONTRIBUTION DES ENTREPRISES

(en euros)

| ACOSS - Produits et charges ⁽¹⁾ | 2010 | 2009 | 2008 | 2007 | 2006 | 2005 |
|---|-------------------|-------------------|-------------------|-------------------|-------------------|-------------------|
| PRODUITS | -4 832 103 | -2 734 767 | 34 401 661 | 32 532 462 | 17 921 351 | 68 025 334 |
| Constat Contribution ACOSS N | -4 783 409 | 10 428 102 | 34 094 726 | 32 263 462 | 31 371 351 | 41 125 334 |
| Constat Majorations de retard N | -48 694 | 830 511 | 32 555 | 0 | 0 | 0 |
| Produits à recevoir | - | 0 | 13 993 380 | 13 719 000 | 13 450 000 | 26 900 000 |
| Produits à recevoir N - 1 | - | -13 993 380 | -13 719 000 | -13 450 000 | -26 900 000 | 0 |
| REPRISES DEPRECIATIONS | 394 123 | 0 | 929 639 | 0 | 2 750 023 | 0 |
| s/Reste à recouvrer sur contribution | 394 123 | 0 | 929 639 | 0 | 2 750 023 | 0 |
| S/TOTAL PRODUITS | -4 437 980 | -2 734 767 | 35 331 300 | 32 532 462 | 20 671 374 | 68 025 334 |
| CHARGES | -10 469 | 173 697 | 163 891 | 14 071 | 10 581 | 0 |
| Abandon de créances s/contribution | 4 789 | 0 | 0 | 14 071 | 10 581 | 0 |
| Abandon de créances s/majo. de retard | -15 258 | 173 697 | 163 891 | 0 | 0 | 0 |
| FRAIS DE GESTION | 0 | 1 459 242 | 0 | 0 | 0 | 0 |
| Frais de recouvrement s/contribution | 0 | 1 459 242 | 0 | 0 | 0 | 0 |
| DOTATIONS DEPRECIATIONS | 0 | 1 162 214 | 0 | 274 552 | 0 | 5 509 027 |
| Dotation dépréciations s/restes à recouvrer | 0 | 1 162 214 | 0 | 274 552 | 0 | 5 509 027 |
| S/TOTAL CHARGES | -10 469 | 2 795 153 | 163 891 | 288 623 | 10 581 | 5 509 027 |
| SOLDE | -4 427 511 | -5 529 920 | 35 167 409 | 32 243 839 | 20 660 793 | 62 516 307 |

(en euros)

| ACOSS - Restes à recouvrer et provisions | 2010 | 2009 | 2008 | 2007 | 2006 | 2005 |
|--|------------------|------------------|------------------|------------------|------------------|------------------|
| Reste à recouvrer s/Contribution | 2 837 070 | 3 363 265 | 2 651 702 | 3 585 684 | 3 365 814 | 6 889 079 |
| Reste à recouvrer s/Majo. et pénalités | 462 706 | 496 354 | -182 290 | 0 | 0 | 0 |
| | 3 299 776 | 3 859 619 | 2 469 412 | 3 585 684 | 3 365 814 | 6 889 079 |
| Provisions pour dépréciations | 2 872 008 | 3 266 132 | 2 103 917 | 3 033 556 | 2 759 004 | 5 509 027 |

(en euros)

| ACOSS - Encaissements | 2010 | 2009 | 2008 | 2007 | 2006 | 2005 |
|--------------------------|-------------------|------------------|-------------------|-------------------|-------------------|-------------------|
| Contribution FCAATA | -4 262 033 | 9 716 539 | 35 028 708 | 32 029 521 | 34 884 035 | 34 236 255 |
| Majorations et pénalités | 242 | -21 830 | 50 954 | 0 | 0 | 0 |
| | -4 261 791 | 9 694 709 | 35 079 662 | 32 029 521 | 34 884 035 | 34 236 255 |
| Versements à la CDC | 0 | 9 967 210 | 35 079 662 | 32 029 521 | 34 884 035 | 34 236 255 |
| Ecart | -4 261 791 | -272 501 | 0 | 0 | 0 | 0 |

⁽¹⁾ Le montant des frais de recouvrement de la contribution des entreprises a été calculé sur la base d'un taux de 1 % du montant total des encaissements depuis 2005.
 Une reprise de provision a été comptabilisée dans les comptes du FCAATA pour un montant total de 6 114 000,00 € correspondant aux années 2005 à 2008, qui avait calculée sur la base de 4 % du montant des produits.

NOTE 4 - CDC / GESTION DU FCAATA

- Compte de résultat au 31 décembre 2010

- Compte de résultat détaillé au 31 décembre 2010

- Annexe au compte de résultat CDC

- Droits sur les tabacs reversés au FCAATA

NOTE 4.1 - COMPTE DE RESULTAT AU 31/12/2010 - CDC/GESTION DU FCAATA
1^{ère} PARTIE

(en euros)

| Rubriques | 2010 | 2009 |
|--|--------------------|--------------------|
| Cotisations, impôts et produits affectés | 32 654 570 | 31 136 638 |
| Produits techniques | | |
| Divers produits techniques | 87 445 697 | 88 644 568 |
| Reprises sur dépréciations techniques | | |
| PRODUITS DE GESTION TECHNIQUE (I) | 120 100 267 | 119 781 206 |
| Ventes et prestations de services | | |
| Subventions d'exploitation | | |
| Reprises sur amortissements et dépréciations, transfert de charges | | |
| Autres produits | | |
| PRODUITS DE GESTION COURANTE (II) | | |
| PRODUITS D'EXPLOITATION (I+II) | 120 100 267 | 119 781 206 |
| Prestations sociales | | |
| Charges techniques | | |
| Diverses charges techniques | 119 971 604 | 119 653 550 |
| Dotations aux provisions techniques | | |
| CHARGES DE GESTION TECHNIQUE (III) | 119 971 604 | 119 653 550 |
| Achats et charges externes | 128 663 | 127 656 |
| Impôts, taxes et versements assimilés | | |
| Salaires et traitements | | |
| Charges sociales | | |
| DOTATIONS D'EXPLOITATION | | |
| Sur immobilisations : dotations aux amortissements | | |
| Sur immobilisations : dotations aux dépréciations | | |
| Sur actif circulant : dotations aux dépréciations | | |
| Pour risques et charges : dotations aux provisions | | |
| Autres charges | | |
| CHARGES DE GESTION COURANTE (IV) | 128 663 | 127 656 |
| CHARGES D'EXPLOITATION (III+IV) | 120 100 267 | 119 781 206 |
| | | |
| A - RESULTAT DE GESTION TECHNIQUE (I-III) | 128 663 | 127 656 |
| B - RESULTAT DE GESTION COURANTE (II-IV) | -128 663 | -127 656 |
| C - RESULTAT D'EXPLOITATION (A+B) | 0 | 0 |
| OPERATIONS EN COMMUN | | |
| Bénéfice attribué ou perte transférée | | |
| Perte supportée ou bénéfice transféré | | |
| PRODUITS FINANCIERS | | |
| Produits financiers de participations | | |
| Produits des autres valeurs mobilières et créances de l'actif immobilisé | | |
| Autres intérêts et produits assimilés | 802 | 49 |
| Reprises sur provisions et transferts de charges | | |
| Différences positives de change | | |
| Produits nets sur cessions de valeurs mobilières de placement | 45 052 | 188 553 |
| PRODUITS FINANCIERS (V) | 45 854 | 188 602 |
| Dotations financières aux amortissements et provisions | | |
| Intérêts et charges assimilées | 0 | 630 |
| Différences négatives de change | | |
| Charges nettes sur cessions de valeurs mobilières de placement | | |
| CHARGES FINANCIERES (VI) | 0 | 630 |
| D - RESULTAT FINANCIER (V-VI) | 45 854 | 187 972 |
| E - RESULTAT COURANT (C+D) | 45 854 | 187 972 |

NOTE 4.1 - COMPTE DE RESULTAT AU 31/12/2010 - CDC/GESTION DU FCAATA
2^{ème} PARTIE

(en euros)

| Rubriques | 2010 | 2009 |
|--|--------------------|--------------------|
| Produits exceptionnels sur opérations de gestion Produits exceptionnels sur opérations en capital Reprises sur provisions et transferts de charges | | |
| PRODUITS EXCEPTIONNELS (VII) | | |
| Charges exceptionnelles sur opérations de gestion Charges exceptionnelles sur opérations en capital Dotations exceptionnelles aux amortissements et provisions | | |
| CHARGES EXCEPTIONNELLES (VIII) | | |
| F - RESULTAT EXCEPTIONNEL (VII-VIII) | | |
| Participation des salariés Impôts | | |
| TOTAL DES PRODUITS | 120 146 121 | 119 969 808 |
| TOTAL DES CHARGES | 120 100 267 | 119 781 836 |
| RESULTAT DE L'EXERCICE (EXCEDENT OU DEFICIT) (E+F) | 45 854 | 187 972 |

**NOTE 4.2 - COMPTE DE RESULTAT DETAILLE AU 31/12/2010
CDC/GESTION DU FCAATA**

(en euros)

| DETAIL DES COMPTES DE CHARGES | 2010 | 2009 |
|---|--------------------|--------------------|
| DIVERSES CHARGES TECHNIQUES | 119 971 604 | 119 653 550 |
| Diverses charges techniques | 119 971 604 | 119 653 550 |
| Cotisations IREC | 76 826 597 | 77 183 347 |
| Cotisations AGFF | 20 231 694 | 20 530 448 |
| Cotisations IRCANTEC | 1 077 748 | 905 869 |
| Cotisations CAPIMMEC | 21 835 565 | 21 033 886 |
| ACHATS ET CHARGES EXTERNES | 128 663 | 127 656 |
| Frais de gestion | 128 663 | 127 656 |
| Frais administratifs CDC | 127 073 | 125 195 |
| Autres frais de gestion | 1 590 | 2 461 |
| CHARGES FINANCIERES | 0 | 630 |
| Intérêts et charges assimilées | 0 | 630 |
| Intérêts débiteurs s/Compte courant CDC | 0 | 630 |
| TOTAL DES COMPTES DE CHARGES | 120 100 267 | 119 781 836 |

| DETAIL DES COMPTES DE PRODUITS | 2010 | 2009 |
|---|--------------------|--------------------|
| COTISATIONS IMPOTS ET PRODUITS AFFECTES | 32 654 570 | 31 136 638 |
| Impôts et taxes affectées | 32 654 570 | 31 136 638 |
| Virements des douanes - Taxes sur les tabacs encaissées | 32 195 162 | 30 886 226 |
| Taxes sur les tabacs - Contrepass Produits à recevoir N - 1 | -3 639 827 | -3 389 415 |
| Taxes sur les tabacs - Produits à recevoir | 4 099 235 | 3 639 827 |
| DIVERS PRODUITS TECHNIQUES | 87 445 697 | 88 644 568 |
| Divers produits techniques | 87 445 697 | 88 644 568 |
| Versements reçus de la CNAMTS | 105 500 000 | 65 200 000 |
| Produits à recevoir du FCAATA | 0 | 23 444 568 |
| Produits perçus d'avance par le FCAATA | -18 054 303 | 0 |
| PRODUITS FINANCIER | 802 | 49 |
| Intérêts et produits assimilés | 802 | 49 |
| Intérêts créditeurs s/Compte courant CDC | 802 | 49 |
| PRODUITS NETS S/CESSIONS DE VMP | 45 052 | 188 553 |
| Revenus des valeurs mobilières | 45 052 | 188 553 |
| Produits nets sur cessions de SICAV | 0 | 125 292 |
| Produits nets sur cessions de FCP | 45 052 | 63 261 |
| TOTAL DES COMPTES DE PRODUITS | 120 146 121 | 119 969 808 |

NOTE 4.3 - ANNEXE AU COMPTE DE RESULTAT CDC/GESTION DU FCAATA

Ce compte de résultat retrace uniquement les opérations effectuées par la CDC au titre de l'amiante. Le montant du résultat correspond exclusivement au résultat financier qui reste acquis au fonds, selon les termes de l'article 5 de la Convention du 7 juillet 1999.

1 - Règles et méthodes attachées à certains postes**- Frais administratifs CDC**

La Caisse des dépôts, en tant que gestionnaire, met à la disposition du FCAATA des moyens en personnel, informatique et frais de fonctionnement. En contrepartie de ses prestations, la CDC perçoit une rémunération représentant le montant des frais engagés pour la gestion du Fonds.

Cette rémunération est payable en deux acomptes semestriels fixés à partir des derniers frais connus ; le solde ou reliquat, déterminé après l'arrêté des comptes de la Caisse des dépôts, est imputé sur l'exercice suivant.

2 - Comptes de charges**2.1 - Diverses charges techniques**

La Caisse des dépôts et consignations assure uniquement le paiement des cotisations aux organismes de retraite complémentaire, IREC, CAPIMMEC, AGFF et IRCANTEC. Le montant versé à l'IREC tient compte des cotisations de retraites complémentaires des bénéficiaires de la MSA.

Ces paiements sont effectués sous forme de 4 acomptes (15 janvier, 15 avril, 15 juillet et 15 octobre) calculés sur les cotisations de l'exercice précédent. Le paiement du solde est effectué le 15 avril en même temps que la régularisation du premier acompte, sur la base des cotisations réelles 2010.

Le total des cotisations enregistrent une légère augmentation de 0,27 % par rapport à 2009, mais qui s'explique uniquement par le montant des régularisations payées au titre des années antérieures pour un total de 4 351 856 €.

En effet, le montant des cotisations calculées sur les prestations versées en 2010 s'élève à 115 619 748 € soit une diminution de 3,28 % par rapport aux cotisations calculées en 2009 (119 544 675 €). Cette variation représente d'une part une diminution des cotisations IREC (-1,1%) et AGFF (-1,5%) et d'autre part une augmentation des cotisations CAPIMMEC (+3,2%) et IRCANTEC (+3,1%).

Cette diminution est à rapprocher de la baisse des prestations versées par les CARSAT au titre de l'amiante.

2.2 - Achats et charges externes

Le montant de la facture prévisionnelle des frais administratifs remboursable à la CDC au titre de l'exercice 2010 s'élève à 127 073 €.

La commission de gestion (1 590 €) représente la commission dépositaire qui rémunère la tenue du compte portefeuille.

3 - Comptes de produits

3.1 - Cotisations, impôts et produits affectés

Les taxes sur les tabacs comptabilisées en 2010 par le FCAATA s'élèvent à 32 654 570 € soit une augmentation de près de 5 % par rapport à 2009. Ce montant tient compte des produits à recevoir de 4 099 235 €, estimés par le Ministère du Budget, sur la base des nouvelles clés de répartition prévues aux articles 13 et 30 de la loi de financement de sécurité sociale pour 2011.

On constate une augmentation régulière, à taux égal, des taxes encaissées par le FCAATA depuis 2004.

Ces taxes (qui représentent 3,59 % de la totalité des produits du FCAATA) ne permettent plus de couvrir le paiement des cotisations aux organismes de retraites et les frais de gestion.

3.2 - Divers produits techniques

En complément des taxes perçues sur les tabacs (32,65 M€), un versement de 87,4 M€ par la CNAMTS a été nécessaire pour assurer le financement des charges de retraites complémentaires. Le différentiel entre les sommes effectivement perçues (105,5 M€) et les besoins du fonds constitue un produit perçu d'avance (18 M€) qui sera utilisé pour le paiement du 1^{er} acompte 2011.

3.3 - Produits financiers

Les produits financiers correspondent aux plus values dégagées par la CDC pour la gestion de trésorerie. Au regard de la convention de gestion signée entre l'Etat, la CNAMTS et la CDC, ces produits sont acquis par le fonds.

L'année 2010 a été marquée par la crise de la dette publique au sein des pays périphériques de la zone euro. Dans un contexte d'incertitude sur le plan économique et sur les marchés financiers, la gestion de la trésorerie a été très prudente. Les placements ont été effectués sur des supports liquides et offrant un niveau élevé de sécurité ce qui a permis d'écarter tous risques de perte financière.

Le rendement du marché monétaire a été maintenu à un niveau historiquement bas. En effet, pour favoriser un raffermissement de l'activité, dans un contexte d'inflation modérée, la BCE a maintenu une politique monétaire accommodante en laissant son principal taux directeur inchangé à 1%. L'EONIA capitalisé (taux de référence des placements) s'est donc établi à 0,44% en 2010 contre 0,72% en 2009.

Ainsi, les produits financiers enregistrent une forte baisse soit -75,6% passant de 188 602 € en 2009 à 45 854 € en 2010. Cette diminution est due à l'effet conjugué de la baisse des taux et à la diminution de 29,6% de l'encours moyen des placements qui s'établit à 8,0 M€ en 2010 contre 11,4 M€ en 2009.

4 - Affectation du résultat

Le résultat de l'exercice 2010 de la partie gérée par la CDC qui correspond au résultat financier, s'élève à 45 854 € et sera affecté en « Report à nouveau - Gestion trésorerie ».

NOTE 4.4 – DROITS SUR LES TABACS REVERSES AU FCAATA*(en euros)*

| MOIS | MONTANTS |
|---------------------------------------|-------------------|
| JANVIER | 2 707 546 |
| FEVRIER | 1 610 990 |
| MARS | 2 083 878 |
| TOTAL 1ER TRIMESTRE | 6 402 415 |
| AVRIL | 2 609 971 |
| MAI | 2 797 198 |
| JUIN | 2 768 180 |
| TOTAL 2ème TRIMESTRE | 8 175 350 |
| JUILLET | 2 480 949 |
| AOUT | 3 099 940 |
| SEPTEMBRE | 3 103 067 |
| TOTAL 3ème TRIMESTRE | 8 683 956 |
| OCTOBRE | 2 745 337 |
| NOVEMBRE | 2 520 757 |
| DECEMBRE | 3 667 346 |
| TOTAL 4ème TRIMESTRE | 8 933 440 |
| TOTAL ENCAISSE EN 2010 | 32 195 162 |
| Annulation Produits à recevoir - 2009 | -3 639 827 |
| PRODUITS A RECEVOIR - 2010 | 4 099 235 |
| TOTAL TAXES | 32 654 570 |

- IV -
ANNEXE

LISTE DES MEMBRES DU CONSEIL DE SURVEILLANCE DU FCAATA

Personnalités qualifiées :

Mme Marianne Lévy-Rosenwald, Présidente

M. Patrick Hamon

M. François Martin

Représentants de l'Etat

Un représentant du ministre chargé de la sécurité sociale

Un représentant du ministre chargé du budget

Un représentant du ministre chargé du travail

Un représentant du ministre chargé de l'agriculture

Représentants des organisations siégeant à la commission des AT/MP

M. Franck Gambelli, titulaire, Mme Véronique Fouilleroux, suppléante, représentant le Mouvement des entreprises de France (MEDEF) ;

M. Pierre Thillaud, titulaire, Mme Anne Heger, suppléante, représentant la Confédération générale des petites et moyennes entreprises (CGPME) ;

M. Daniel Boguet, titulaire, Mme Agnès Hautin, suppléante, représentant l'Union professionnelle et artisanale (UPA) ;

M. Bernard Leclerc, titulaire, M. Didier Payen, suppléant, représentant la Confédération générale du travail (CGT) ;

M. David Ollivier-Lannuzel, titulaire, M. Bertrand Neyrand, suppléant, représentant la Confédération générale du travail-Force ouvrière (CGT-FO) ;

M. André Leray, titulaire, M. Nicolas Lestrat, suppléant, représentant la Confédération française démocratique du travail (CFDT) ;

M. David Boisson, titulaire, M. Jean-François Angeniard suppléant, représentant la Confédération française des travailleurs chrétiens (CFTC) ;

M. Claude Raffaelli, titulaire, M. Christian Expert, suppléant, représentant la Confédération française de l'encadrement-Confédération générale des cadres (CFE-CGC).

Représentants de la CNAMTS

M. Stéphane Seiller, directeur des risques professionnels,

M. Debas, risques professionnels, titulaire

Mme Hélène Piel, juriste - mission amiante, suppléante

Mme Florence Guille, responsable agent comptable,

Représentants de la Mutualité Sociale Agricole

M. Moinard Philippe, titulaire

M. Berthelot Pierre, titulaire

M. Caldayroux Robert, suppléant

Mme Grallet Anne-Marie, suppléante

LEXIQUE

| | | |
|----------|---|--|
| ACAATA | : | Allocation de Cessation Anticipée d'Activité des Travailleurs de l'Amiante |
| ACOSS | : | Agence comptable des organismes de Sécurité Sociale. |
| AGFF | : | Association pour la gestion du fonds de financement de l'AGIRC et de l'ARRCO Assure le financement de la retraite à 60 ans Remplace l'ASF depuis le 01/04/2001 |
| AGIRC | : | Association générale des institutions de retraite des cadres |
| ARRCO | : | Association des régimes de retraite complémentaire (des salariés non cadres) |
| AT/MP | : | Accident du travail / Maladie professionnelle. |
| CAPIMMEC | : | Caisse de prévoyance des industries métallurgiques, mécaniques, électriques et connexes |
| CARSAT | : | Caisse d'Assurance Retraite et de la Santé au Travail. |
| CCMSA | : | Caisse centrale de mutualité sociale agricole |
| CDC | : | Caisse des dépôts et consignations. |
| CNAMTS | : | Caisse nationale d'assurance maladie des travailleurs salariés. |
| CRAM | : | Caisse régionale d'assurance maladie. |
| FCAATA | : | Fonds de cessation anticipée d'activité des travailleurs de l'amiante. |
| FNAT | : | Fonds national des accidents du travail |
| IRCANTEC | : | Institution de retraite complémentaire des agents non titulaires de l'Etat et des collectivités. |
| IREC | : | Institution de retraite complémentaire par répartition (Institution ARRCO) |